

OGŁOSZENIE
WÓJTA GMINY UJAZD
z dnia 21 października 2015 r.

dotyczące przeprowadzenia konsultacji społecznych projektu Programu rozwoju pod nazwą „Strategia Rozwoju Gminy Ujazd na lata 2015-2022”

Wójt Gminy Ujazd serdecznie zaprasza mieszkańców Gminy Ujazd do udziału w konsultacjach społecznych, których przedmiotem jest projekt **Programu rozwoju pod nazwą „Strategia Rozwoju Gminy Ujazd na lata 2015-2022”**.

Konsultacje społeczne mają na celu zebranie wniosków i uwag dotyczących projektu „Strategii” oraz wypracowanie kierunków rozwoju Gminy Ujazd.

Konsultacje zostaną przeprowadzone w terminie od dnia 22 października 2015 r. do dnia 25 listopada 2015 r.

- W konsultacjach mogą uczestniczyć pełnoletni mieszkańcy Gminy Ujazd.
- Udział w konsultacjach jest dobrowolny i polega na przekazaniu przez mieszkańców opinii i uwag do projektu **Programu rozwoju pod nazwą „Strategia Rozwoju Gminy Ujazd na lata 2015-2022”** na czytelnie wypełnionym formularzu konsultacji.
- Opinie i uwagi zgłoszone na formularzu konsultacji anonimowo nie będą rozpatrywane.
- Nieprzedstawienie opinii i uwag w terminie do 25 listopada 2015 r. oznacza rezygnację z prawa do ich wyrażenia.

Projekt „Strategii” będący przedmiotem konsultacji oraz formularz konsultacji dostępne będą:

- 1) w Biuletynie Informacji Publicznej Urzędu Gminy w Ujeździe pod adresem www.ujazd.bip.cc;
- 2) na stronie internetowej Urzędu Gminy w Ujeździe pod adresem www.ujazd.com.pl (w zakładce OGŁOSZENIA);
- 3) w siedzibie Urzędu Gminy w Ujeździe, 97-225 Ujazd, plac Kościuszki 6 (pokój nr 19).

Konsultacje przeprowadzone zostaną:

- 1) w formie zapytania ankietowego przeprowadzonego w Biuletynie Informacji Publicznej Urzędu Gminy w Ujeździe po adresie www.ujazd.bip.cc oraz na stronie internetowej Urzędu Gminy w Ujeździe pod adresem www.ujazd.com.pl z możliwością przesłania uwag i wniosków do projektu Programu rozwoju pod nazwą „Strategia Rozwoju Gminy Ujazd na lata 2015-2022” drogą mailową na adres: ugujazd@ujazd.com.pl ;
- 2) poprzez złożenie wypełnionego formularza konsultacji w sekretariacie Urzędu Gminy w Ujeździe, pokój nr 1 lub przesłanie na adres Urząd Gminy w Ujeździe, plac Kościuszki 6, 97-225 Ujazd (decyduje data wpływu do Urzędu).

Niniejsze ogłoszenie sporządzono na podstawie zapisów Zarządzenia Nr 162/2015 Wójta Gminy Ujazd z dnia 21 października 2015 r. w sprawie przeprowadzenia konsultacji społecznych projektu Programu rozwoju pod nazwą „Strategia Rozwoju Gminy Ujazd na lata 2015-2022”.

Z up. Wójta Gminy Ujazd

Z-ca Wójta Gminy
Beata Potemska

FORMULARZ KONSULTACJI

z mieszkańcami Gminy Ujazd projektu Programu rozwoju pod nazwą „Strategia Rozwoju Gminy Ujazd na lata 2015-2022”

I. Dane wnoszącego uwagi/opinie

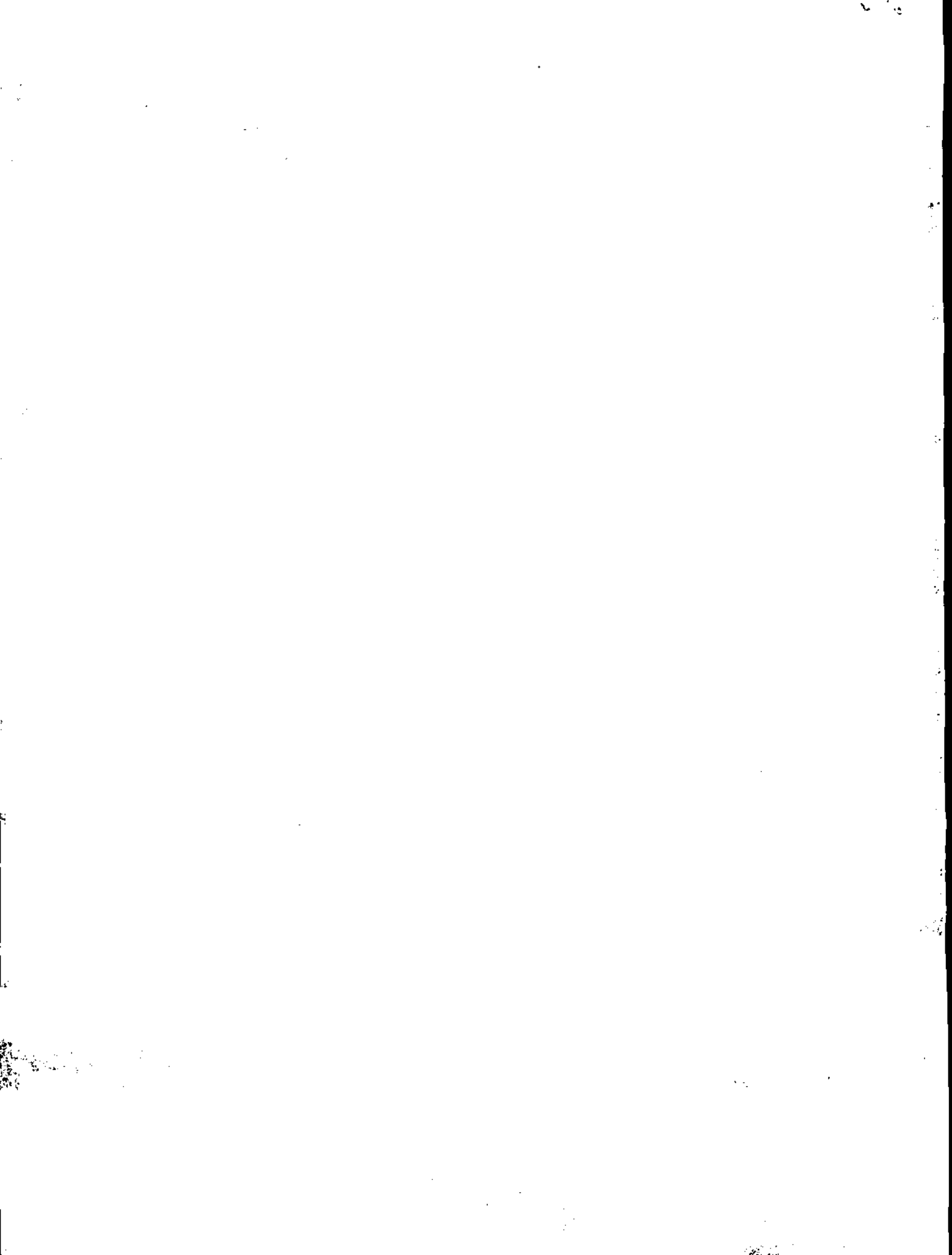
1	2	3
2	Imię i nazwisko	
3	Adres	
4	E-mail/telefon	

II. Propozycje zmian, uwagi, opinie do projektu Programu rozwoju pod nazwą „Strategia Rozwoju Gminy Ujazd na lata 2015-2022”

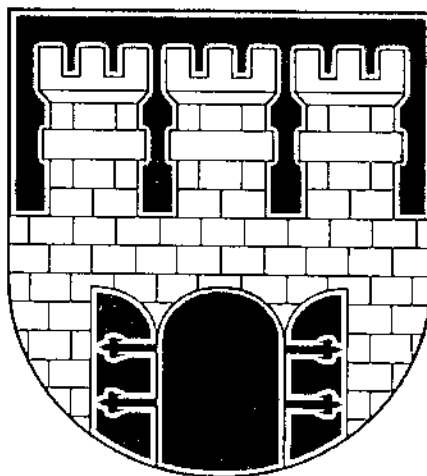
	Obecny zapis w projekcie dokumentu, do którego odnosi uwaga (strona, wiersz)	Uwagi do obecnego zapisu/nowe brzmienie zapisu/propozycja dodatkowych zapisów	Uzasadnienie zmian
5			
6.			
	Inne uwagi dotyczące dokumentu:		

.....
Miejsce i data wypełnienia formularza

.....
Imię i nazwisko osoby wypełniającej formularz



**PROGRAM ROZWOJU POD NAZWĄ
STRATEGIA ROZWOJU GMINY UJAZD
NA LATA 2015-2022**



Opracowanie:

Kamila Kujawa

Ujazd, czerwiec 2015



Spis treści:

Wstęp.....	4
Przesłanki budowy Programu Rozwoju pod nazwą Strategia Rozwoju Gminy Ujazd na lata 2015-2022	5
Organizacja procesu tworzenia Strategii	6
Harmonogram prac.....	11
Diagnoza społeczno – gospodarcza Gminy.....	12
Warunki naturalne.....	12
Położenie i powiązanie Gminy z otoczeniem.....	14
Historia i zabytki	16
Ludność, struktura ludności, procesy demograficzne i procesy demograficzne	17
Rynek pracy, przedsiębiorczość i rolnictwo.....	18
Infrastruktura społeczna.....	21
Ochrona zdrowia.....	21
Oświata i wychowanie	21
Pomoc społeczna	23
Kultura, sport i rekreacja	24
Infrastruktura techniczna	27
Zaopatrzenie w wodę	27
Kanalizacja	28
Ciepłownictwo	28
Gazownictwo	29
Energia elektryczna.....	29
Telekomunikacja	30
Gospodarka odpadami.....	31
Finanse.....	31
ANALIZA ZASOBÓW GMINY I OTOCZENIA ZEWNĘTRZNEGO.....	32
Analiza SWOT.....	32
Analiza głównych problemów.....	35
Wizja, misja i cele strategiczne	35
Wizja Gminy Ujazd	37
Misja Gminy Ujazd	37
Obszary kluczowe, cele strategiczne i cele operacyjne	38
Zadania	39
OBSZAR GOSPODARKA I ŚRODOWISKO.....	40
Cel strategiczny 1: Zrównoważony rozwój lokalnej przedsiębiorczości	40
Cel operacyjny 1.1: Wspieranie działań na rzecz rozwoju małej i średniej przedsiębiorczości.....	40
Cel operacyjny 1.2: Współpraca z lokalnymi przedsiębiorcami i wspieranie ich działalności na terenie Gminy	41
Cel strategiczny 2: Rozwój i poprawa funkcjonowania infrastruktury technicznej.....	41
Cel operacyjny 2.1: Rozwój sieci kanalizacyjnej	41
Cel operacyjny 2.2: Rozwój infrastruktury drogowej i okołodrogowej.....	41



**PROGRAM ROZWOJU POD NAZWĄ
STRATEGIA ROZWOJU GMINY UJAZD NA LATA 2015-2022**

Cel operacyjny 2.3: Rozwój infrastruktury społeczeństwa informacyjnego.....	41
Cel strategiczny 3: Ochrona środowiska naturalnego	42
Cel operacyjny 3.1: Ochrona i rozwój terenów leśnych	42
Cel operacyjny 3.2: Ochrona gleb przed degradacją	42
Cel operacyjny 3.3: Ochrona wód powierzchniowych.....	42
Cel operacyjny 3.4: Ochrona powietrza atmosferycznego	42
Cel operacyjny 3.5: Promocja i realizacja systemu gospodarki odpadami	42
OBSZAR DZIEDZICTWO, TURYSTYKA I REKREACJA.....	43
Cel strategiczny 4: Poprawa atrakcyjności turystycznej i rekreacyjnej	43
Cel operacyjny 4.1: Stymulowanie rozwoju infrastruktury turystycznej, rekreacyjnej i sportowej	43
Cel operacyjny 4.2: Kultywowanie i rozwój kultury i dziedzictwa regionu.....	44
OBSZAR SPOŁECZEŃSTWO I USŁUGI PUBLICZNE.....	44
Cel strategiczny 5: Poprawa jakości życia mieszkańców	44
Cel operacyjny 5.1: Poprawa bazy lokalowej oraz poziomu wyposażenia szkół gminnych	44
Cel operacyjny 5.2: Wzrost poziomu bezpieczeństwa socjalnego i publicznego mieszkańców....	44
Cel operacyjny 5.3: Podejmowanie działań ułatwiających osobom bezrobotnym i pracującym podwyższenie kwalifikacji zawodowych.....	45
Cel operacyjny 5.4: Wspieranie i rozwój aktywności społecznej mieszkańców gminy, w tym dzieci, młodzieży i seniorów	45
OBSZAR ZARZĄDZANIE ROZWOJEM GMINY	46
Cel strategiczny 6: Doskonalenie zarządzania gminą	46
Cel operacyjny 6.1: Podnoszenie kwalifikacji urzędników.....	46
Cel operacyjny 6.2: Poprawa świadczenia usług w Urzędzie Gminy	46
Cel operacyjny 6.3: Działania na rzecz pozyskiwania zewnętrznych środków pomocowych na rozwój	46
Cel operacyjny 6.4: Działania na rzecz promocji Gminy	46
WDRAŻANIE PROGRAMU ROZWOJU POD NAZWĄ STRATEGIA ROZWOJU GMINY UJAZD NA LATA 2015-2022 - REKOMENDACJE	47
Poziom organizacyjny	47
Poziom merytoryczny	47
Przeglądy strategiczne i aktualizacja Strategii	48
Monitoring Programu Rozwoju pod nazwą Strategia Rozwoju Gminy Ujazd na lata 2015-2022	49
Poziom społeczny	51
Pozyskiwanie akceptacji społecznej dla zadań i projektów strategicznych.....	51
Uzyskiwanie poparcia zewnętrznego	52
ŹRÓDŁA FINANSOWANIA ZADAŃ WDROŻENIOWYCH STRATEGII	52



Wstęp

Program Rozwoju pod nazwą Strategia Rozwoju Gminy Ujazd na lata 2015-2022 jest podstawowym i najważniejszym dokumentem samorządu lokalnego, określającym obszary, cele i kierunki interwencji polityki rozwoju, prowadzonej w przestrzeni Gminy. Okres objęty Strategią dotyczy okresu programowania 2014-2020, przy uwzględnieniu zasady „n+2”.

Respektując nowatorskie zasady rozwoju regionalnego w Polsce (tzw. nowy paradygmat rozwoju regionalnego), Strategia uwzględnia potrzeby i oczekiwania całej wspólnoty gminnej, promując współpracę pomiędzy samorządem oraz sektorem gospodarczym, organizacjami pozarządowymi oraz innymi instytucjami, mającymi wpływ na realizację celów strategicznych Gminy. Dlatego w systemie zarządzania polityką rozwoju Strategia pełni kluczową funkcję – jako generalny plan postępowania władz samorządu gminnego, ale również jako narzędzie współpracy z innymi partnerami samorządowymi, prywatnymi i pozarządowymi. Tworzenie partnerstw na etapie realizacji poszczególnych kierunków interwencji niniejszej Strategii będzie miało kluczowe znaczenie dla pozyskiwania zewnętrznych zasobów finansowych.

Program Rozwoju pod nazwą Strategia Rozwoju Gminy Ujazd na lata 2015-2022 jest narzędziem wspierania pozytywnych zmian w całej przestrzeni gminnej oraz niwelowania barier pojawiających się w otoczeniu. W tym kontekście szczególnie ważna jest współpraca z innymi jednostkami samorządu terytorialnego, w tym szczególnie współpraca z łódzkim Obszarem Metropolitalnym oraz lokalnymi grupami działania.

Program Rozwoju pod nazwą Strategia Rozwoju Gminy Ujazd na lata 2015-2022 została przygotowana w wyniku prac, prowadzonych przez kierownictwo Gminy oraz zewnętrznych ekspertów. Dokument uwzględnia wnioski i rekomendacje sformułowane w ramach szerokiej debaty publicznej, której elementem były w szczególności spotkania zespołu opracowującego Strategię oraz spotkania konsultacyjne z mieszkańcami.

Program Rozwoju pod nazwą Strategia Rozwoju Gminy Ujazd na lata 2015-2022 jest spójna z priorytetami i celami dokumentów szczebla krajowego i regionalnego, tj. Krajowej Strategii Rozwoju Regionalnego 2010 – 2020; Regiony, Miasta, Obszary Wiejskie; Długookresowej Strategii Rozwoju Kraju do 2030r.; Koncepcji Przestrzennego Zagospodarowania Kraju do 2030; Średniookresowej Strategii Rozwoju Kraju; krajowych strategii sektorowych oraz Strategii Rozwoju Województwa Łódzkiego 2020.



Przesłanki budowy Programu Rozwoju pod nazwą Strategia Rozwoju Gminy Ujazd na lata 2015-2022

Opracowanie Programu Rozwoju pod nazwą Strategia Rozwoju Gminy Ujazd na lata 2015-2022 jest odpowiedzią na dynamikę zmian społeczno-gospodarczych, zachodzących w obrębie Gminy, jak i w jej otoczeniu (rzeczywiste zjawiska i procesy- natury gospodarczej, społecznej, kulturowej, zarządczej, itp.), a także wynika z nurtu przesłanek formalno-prawnych, uzasadniających potrzebę weryfikacji wszystkich dokumentów strategicznych wszystkich JST w kraju.

Wśród kluczowych czynników, determinujących potrzebę przygotowania Programu Rozwoju pod nazwą Strategia Rozwoju Gminy Ujazd na lata 2015-2022 należy wymienić:

1. Dostosowanie Programu Rozwoju pod nazwą Strategia Rozwoju Gminy Ujazd na lata 2015-2022 do nowych dokumentów strategicznych szczebla regionalnego i krajowego, w tym ujednoczenie horyzontu czasowego Strategii z horyzontem czasowym nowego okresu programowania Unii Europejskiej oraz dokumentów nadrzędnych.

Ostatnie lata to okres powstawania nowych i aktualizacji istniejących dokumentów planistycznych o charakterze strategicznym szczebla krajowego i regionalnego. Uchwalona została Krajowa Strategia Rozwoju Regionalnego 2010 – 2020: Regiony, Miasta, Obszary wiejskie (KSRR), wprowadzająca nowy paradygmat polityki regionalnej w Polsce, zaktualizowano dokumenty europejskie (Strategia Europa 2020), krajowe (Długookresowa Strategia Rozwoju Kraju do 2020r.; Koncepcja Przestrzennego Zagospodarowania Kraju do 2030) i regionalne, w tym Strategię Rozwoju Województwa Łódzkiego 2020. Uwzględnienie wytycznych i rekomendacji, płynących z dokumentów nadrzędnych, pozwoliło na skorelowanie Programu Rozwoju pod nazwą Strategia Rozwoju Gminy Ujazd na lata 2015-2022 z priorytetami rozwojowymi województwa, a w dalszej perspektywie na korzystanie z nowych narzędzi polityki regionalnej.

Horyzont czasowy Strategii sięga 2022 roku, czego bezpośrednim uzasadnieniem jest przyjęcie okresu obejmującego kolejną perspektywę finansową Unii Europejskiej (tj. 2014-2020), a także zbieżnego z horyzontem Strategii Rozwoju Województwa Łódzkiego.

2. Dostosowanie polityki rozwoju do zmieniających się uwarunkowań społecznych oraz gospodarczych w gminie i jej otoczeniu.

Gmina, to nie tylko wydzielony granicami administracyjnymi obszar, ale przede wszystkim społeczność lokalna, w której na bieżąco ulega zmianie sytuacja społeczna, demograficzna i gospodarcza. Szereg poważnych przeobrażeń, jak np. ogólnoswiatowe spowolnienie gospodarcze



(i związane z tym mniejsze dochody budżetowe oraz pogarszający się stan finansów publicznych), rosnące dysproporcje w dynamice rozwoju JST czy zmiana obserwowanych trendów demograficznych, wpływa w dużym stopniu także na sytuację Gminy. Program Rozwoju pod nazwą Strategia Rozwoju Gminy Ujazd na lata 2015-2022 powinien zatem opierać się na konkretnych założeniach oraz definiować cele i kierunki interwencji, służące podnoszeniu konkurencyjności Gminy oraz przełamaniu strukturalnych problemów gospodarczych i społecznych. Realizacja tych wyzwań nierzadko wiąże się z podejmowaniem współpracy z samorządami innych szczebli, Instytucjami państwowymi, partnerami społecznymi i prywatnymi. Stąd też Strategia nie obejmuje wyłącznie zadań będących w kompetencjach samorządu gminnego, ale wskazuje na rozwiązania niezbędne dla stałego i efektywnego rozwoju całej wspólnoty Gminy Ujazd. Takie podejście jest zgodne z nowym paradygmatem polityki regionalnej państwa i wieloszczeblowym zarządzaniem polityką rozwoju JST.

Organizacja procesu tworzenia Strategii

Zarządzanie strategiczne to kierowanie rozwojem w długim okresie czasu, dzięki wykorzystaniu rzetelnej wiedzy do analiz i oceny bieżącej oraz przyszłej sytuacji JST, a także dzięki przywydywaniu zmian w otoczeniu.

Zgodnie z tymi założeniami prace nad stworzeniem Strategii przebiegały wieloetapowo, począwszy od planowania wstępnego (plan for planning, organizacja procesu), poprzez analizy strategiczne i statystyczne (diagnoza sytuacji), określenie wizji i misji oraz wybór obszarów priorytetowych i celów strategicznych, po budowę planu operacyjnego i wdrażanie Strategii wraz z systemem jej monitoringu.

1. Obraz środowiska lokalnego – diagnoza społeczno-gospodarcza:

Planowanie strategiczne opiera się na możliwie obiektywnej ocenie sytuacji społeczno-gospodarczej oraz potencjału JST, uwzględniającej jej powiązanie z otoczeniem. Celem pozyskania takiej oceny, przeprowadzona została diagnoza społeczno-gospodarcza Gminy Ujazd, w układzie dynamicznym (kilkuletnim) i porównawczym (benchmarkingowym). Efektem prac było powstanie raportu diagnostycznego, opisującego podstawowe uwarunkowania rozwojowe Gminy – materiał analityczny, charakteryzujący stan istniejący oraz tendencje społeczno-gospodarcze zachodzące w gminie w latach 2006-2013. Dokument opracowany został przede wszystkim w oparciu o materiały i dane Głównego Urzędu Statystycznego (Bank Danych Lokalnych) oraz dane Urzędu Gminy Ujazd. Wnioski z diagnozy społeczno-gospodarczej stały się materiałem wyjściowym do analizy zasobów własnych i otoczenia (analiza SWOT) podczas jednego ze spotkań z władzami Gminy.



2. Analiza strategiczna uwarunkowań zewnętrznych i wewnętrznych metodą SWOT.

Raport diagnostyczny, charakteryzujący podstawowe uwarunkowania rozwojowe Gminy, posłużył jako impuls do dyskusji dotyczącej zasobów wewnętrznych Gminy oraz wpływu otoczenia zewnętrznego. W trakcie prac nad tworzeniem Strategii dokonano oceny i analizy potencjału Gminy oraz szans i zagrożeń dla jej dalszego rozwoju społeczno-gospodarczego. W tym celu przeprowadzono analizę SWOT. Zamieszczona w niniejszej Strategii analiza SWOT, stała się podstawą do sformułowania podstawowych wyzwań i zagadnień strategicznych.

3. Identyfikacja głównych kierunków rozwoju Gminy i sformułowanie planu operacyjnego.

Przedmiotem kolejnych prac stał się wybór obszarów priorytetowych i celów strategicznych oraz budowa planu operacyjnego Strategii. W oparciu o wyniki diagnozy społeczno-gospodarczej oraz analizy SWOT, dokonano identyfikacji obszarów priorytetowych (kierunków rozwoju) dla rozwoju Gminy Ujazd, czyli takich, które odzwierciedlają zasadnicze pola działań w zakresie intensyfikowania rozwoju. W efekcie prac zdefiniowano 4 obszary strategiczne.

Kolejnym etapem prac było opracowanie planu operacyjnego Programu Rozwoju pod nazwą Strategia Rozwoju Gminy Ujazd na lata 2015-2022. Plan uwzględnia wytyczne i założenia zawarte w dokumentach wyższego rzędu (dokonano analizy zgodności celów strategicznych i kierunków interwencji z priorytetami dokumentów szczebla krajowego i regionalnego) oraz realizuje wnioski płynące z opracowanej uprzednio analizy SWOT i postulatów zgłaszanych przez członków Konwentu Strategicznego. Dla ukazania hierarchii powiązań łączących poszczególne elementy planu operacyjnego, zaprojektowano go w następującym układzie:

- strategiczne obszary rozwoju – główne kierunki rozwoju;
- cele strategiczne – długookresowe;
- cele operacyjne – średniookresowe;
- kierunki interwencji (kluczowe zadania).

Plan operacyjny został poddany szczegółowej dyskusji i niezbędnym uzupełnieniom, czym zwieńczono pracę merytoryczną nad przygotowaniem Programu Rozwoju pod nazwą Strategia Rozwoju Gminy Ujazd na lata 2015-2022. Ostateczna wersja Strategii jest dokumentem perspektywicznym i długofalowym, a jednocześnie wskazującym priorytety i narzędzia realizacji, które na najbliższe lata wydają się stwarzać najwięcej możliwości dla rozwoju społeczno-gospodarczego całej wspólnoty samorządowej. Z biegiem czasu, na etapie wdrażania, Strategia ulegać będzie modyfikacjom i aktualizacjom w taki sposób, aby jej realizacja dostosowana była do bieżących potrzeb i aspiracji społeczności lokalnej.



Zgodność z innymi dokumentami wyższego szczebla

Wszystkie działania ujęte w Programie Rozwoju pod nazwą Strategia Rozwoju Gminy Ujazd na lata 2015-2022 zostały przygotowane pod kątem zgodności z poniższymi dokumentami. Strategia jest zatem dokumentem, który w pełni wpisuje się w dokumenty strategiczne wyższego szczebla.

Tabela 1: Wykaz dokumentów strategicznych wyższego szczebla, w które Strategia się wpisuje

Poziom europejski	<p>Strategia Europa 2020 jest dokumentem nadrzędnym względem funduszy polityk unijnych (polityki spójności, wspólnej polityki rolnej oraz wspólnej polityki rybołówstwa). Wszystkie podejmowane w ich ramach działania, muszą być zgodne z tym dokumentem.</p> <p>Strategia Europa 2020 obejmuje trzy priorytety:</p> <ul style="list-style-type: none">• Inteligentny rozwój – rozwój gospodarki opartej na wiedzy i innowacji;• Zrównoważony rozwój – wspieranie gospodarki efektywniej korzystającej z zasobów, bardziej przyjaznej środowisku i bardziej konkurencyjnej;• Rozwój sprzyjający włączeniu społecznemu – wspieranie gospodarki charakteryzującej się wysokim poziomem zatrudnienia i zapewniającej spójność gospodarczą, społeczną i terytorialną. <p>Polityka spójności 2014-2020 obejmuje szereg zasad, takich jak:</p> <ul style="list-style-type: none">• Skoncentrowanie na priorytetach strategii „Europa 2020”;• Nagradzanie wysokiej wydajności;• Wspieranie planowania zintegrowanego;• Skoncentrowanie na wynikach – monitorowanie postępów w osiągnięciu uzgodnionych celów;• Wzmacnianie spójności terytorialnej. <p>Ustawodawstwo dotyczące polityki spójności obejmuje między innymi regulacje dotyczące najważniejszych rozporządzeń określających ogólne zasady funkcjonowania Europejskiego Funduszu Rozwoju Regionalnego (EFRR), Europejskiego Funduszu Społecznego (EFS), Funduszu Spójności, Europejskiego Funduszu Rozwoju Obszarów Wiejskich (EFROW) oraz Europejskiego Funduszu Morskiego i Rybackiego (EFMR).</p>
Poziom krajowy	<p>Długookresowa Strategia Rozwoju Kraju – Polska 2030 (DRSK)</p> <p>Celem głównym jest poprawa jakości życia Polaków. Osiągnięcie celu kluczowego będzie możliwe dzięki podjęciu działań w trzech obszarach zadaniowych:</p>



**PROGRAM ROZWOJU POD NAZWĄ
STRATEGIA ROZWOJU GMINY UJAZD NA LATA 2015-2022**

	<ul style="list-style-type: none">• Konkurencyjności i innowacyjności (modernizacji);• Równoważenia potencjału rozwojowego regionów Polski (dyfuzji);• Efektywności i sprawności państwa. <p>Średniookresowa Strategia Rozwoju Kraju 2020 (ŚSRK)</p> <p>Dokument w perspektywie średniookresowej, odnoszący się do celów strategicznych zawartych w DSRK i wskazujący strategiczne zadania państwa w trzech obszarach:</p> <ul style="list-style-type: none">• Sprawne i efektywne państwo;• Konkurencyjna gospodarka;• Spójność społeczna i terytorialna. <p>Krajowa Strategia Rozwoju Regionalnego 2010-2020 (KSRR)</p> <p>Celem strategicznym polityki regionalnej jest efektywne wykorzystanie specyficznych regionalnych oraz terytorialnych potencjałów rozwojowych dla osiągnięcia celów rozwoju kraju, jakimi są wzrost, zatrudnienie i spójność w horyzoncie długookresowym. KSRR zawiera trzy cele szczegółowe:</p> <ul style="list-style-type: none">• Wspomaganie wzrostu konkurencyjności regionów;• Budowanie spójności terytorialnej i przeciwdziałanie procesom marginalizacji na obszarach problemowych;• Tworzenie warunków dla skutecznej, efektywnej i partnerskiej realizacji działań rozwojowych ukierunkowanych terytorialnie.
Poziom regionalny	<p>Strategia Rozwoju Województwa Łódzkiego 2020</p> <p>Strategiczna polityka rozwoju województwa łódzkiego pozwoli na kształtowanie regionu nowoczesnego i atrakcyjnego gospodarczo oraz przyjaznego dla jego mieszkańców.</p> <p>Jej generalnym wyzwaniem jest zrównoważony rozwój województwa. Do pozostałych wyzwań należą m. in.:</p> <ul style="list-style-type: none">• Restrukturyzacja technologiczna gospodarki;• Kreatywny kapitał ludzki;• Rozwój głównych ośrodków miejskich i wielofunkcyjny rozwój obszarów wiejskich;• Sprawne powiązania transportowe;



**PROGRAM ROZWOJU POD NAZWĄ
STRATEGIA ROZWOJU GMINY UJAZD NA LATA 2015-2022**

- Dostęp do dobrej jakości usług publicznych;
- Zmniejszenie skali ubóstwa i wykluczenia społecznego;
- Rozwój kapitału społecznego i wzmacnianie tożsamości regionalnej;
- Ochrona zasobów przyrodniczych.

Strategia Rozwoju Łódzkiego Obszaru Metropolitalnego 2020+

Dokument ten pełni funkcję ogólnej Strategii Rozwoju ŁOM oraz operacyjnej Strategii Zintegrowanych Inwestycji Terytorialnych.

Z wizji ŁOM, jako obszaru integracji, wynika misja rozwoju. Misję wyraża dążenie, aby Łódzki Obszar Metropolitalny 2020+ roku stał się w Europie Środkowo-Wschodniej: najlepiej skomunikowanym obszarem (transport drogowy, kolejowy i tramwajowy oraz towarowy transport lotniczy i technologie informacyjne), ważnym obszarem koncentracji „przemysłów spotkań” (logistyka, turystyka biznesowa, kongresowa i kulturowa) i działalności stymulujących spotkania (kultura, w tym produkcja filmowa, moda i wzornictwo), zrewitalizowanym obszarem kreatywnego wykorzystania kapitału ludzkiego i społecznego (odwołującym się do dziedzictwa wielokulturowego i przemysłowego).

Regionalny Program Operacyjny Województwa Łódzkiego na lata 2014-2020

Program odpowiada na kluczowe wyzwania rozwojowe regionu, przyczyniając się jednocześnie do realizacji celów Umowy Partnerstwa i włączając się w realizację celów Strategii na rzecz inteligentnego, zrównoważonego rozwoju sprzyjającego włączeniu społecznemu Europa 2020.

Kieruje wsparcie na obszary istotne dla rozwoju województwa, w szczególności koncentrując środki na dziedzinach, w których region charakteryzuje się największym odchyleniem od celów krajowych strategii Europa 2020, przy uwzględnieniu regionalnego potencjału.



Harmonogram prac

Prace nad opracowaniem Programu Rozwoju pod nazwą Strategia Rozwoju Gminy Ujazd na lata 2015-2022 miały miejsce w maju i czerwcu 2015 roku i przebiegały zgodnie z poniższym harmonogramem:

Etap I: Prace przygotowawcze:

1. Spotkanie z władzami Gminy;
2. Prezentacja zakresu prac oraz zakresu odpowiedzialności poszczególnych osób zaangażowanych w proces tworzenia Strategii;
3. Ustalenie składu osobowego zespołu odpowiedzialnego za przygotowanie Strategii;
4. Zebranie danych statystycznych i informacji niezbędnych do opracowania raportu diagnostycznego;

Etap II: Przeprowadzenie procesu diagnostycznego, obejmującego podstawowe uwarunkowania:

1. Diagnoza stanu zasobów Gminy Ujazd oraz tendencji rozwojowych zachodzących w latach 2006 – 2013 w sferze przestrzenno – środowiskowej oraz społeczno – gospodarczej.

Etap III – Analiza strategiczna Gminy Ujazd oraz budowa planu operacyjnego Strategii na lata 2015-2022:

1. Spotkanie strategiczne z zespołem odpowiedzialnym za przygotowanie Strategii. Cele spotkania:
 - omówienie metodyki procesu budowania strategii metodą partnerską oraz znaczenia partycypacji społecznej w planowaniu strategicznym;
 - przeprowadzenie analizy SWOT dla Gminy Ujazd;
 - próba wyboru priorytetów inwestycyjnych Gminy Ujazd do roku 2022;
 - wypracowanie dokumentu wstępnego do konsultacji społecznych.
2. Drugie spotkanie strategiczne z zespołem odpowiedzialnym za przygotowanie Strategii. Cele spotkania:
 - weryfikacja wyników analizy SWOT dla Gminy Ujazd;
 - weryfikacja obszarów priorytetowych dla Gminy Ujazd oraz zagadnień strategicznych w poszczególnych obszarach;
 - formułowanie celów strategicznych, celów operacyjnych oraz kierunków interwencji.

Etap IV: Program Rozwoju pod nazwą Strategia Rozwoju Gminy Ujazd na lata 2015-2022:

1. Zapewnienie zgodności Strategii z dokumentami strategicznymi wyższego szczebla – praca ekspercka;



2. Konsultacje wersji roboczej Strategii Rozwoju Gminy Ujazd na lata 2015-2022 ze środowiskami lokalnymi;
3. Opracowanie dokumentu końcowego Strategii Rozwoju Gminy Ujazd na lata 2015-2022.

Diagnoza społeczno – gospodarcza Gminy

Warunki naturalne

Ukształtowanie terenu oraz łagodne nachylenie w kierunku wschodnim powierzchni Równiny Piotrkowskiej, umożliwiając swobodny dopływ wiatrów wschodnich, co powoduje, że na obszarze tym występuje więcej cech klimatu kontynentalnego aniżeli w pozostałych rejonach województwa łódzkiego. Obszar ten charakteryzuje się cieplejszym latem i chłodniejszą zimą. W gminie odnotowuje się raczej skąpe opady.

Mimo stosunkowo niewielkiej powierzchni Gmina odznacza się dużym zróżnicowaniem gleb, z których najlepsze występują w jej południowej i zachodniej części. Gleby w zachodniej części Gminy są dobre dla rolnictwa ekologicznego. W okolicy miejscowości Ujazd położone są gleby piaskowe i szczyrki, zaliczane do VI klasy botanicznej. Sam Ujazd położony jest na glebach biellicowych oraz szczyrkach należących do IV-VI klasy botanicznej. Gleby klasy III znajdują się w Skrzynkach, Tobiaszach, Przesiadłowie, Sangrodzu, oraz na obrzeżach Ujazdu w kierunku Skrzynek. Zróżnicowanie typologiczne i gatunkowe gleb jest uwarunkowane wieloma czynnikami, do których zaliczyć należy: rodzaj skały macierzystej, klimat (mikroklimat), rzeźbę terenu (mikrorzeźbę), hydrosferę, organizmy roślinne i zwierzęce, działalność człowieka oraz długość okresu, w którym ten proces przebiegał (wiek gleby). O jej przynależności typologicznej może decydować cały zespół wymienionych składników glebotwórczych lub tylko jeden z nich. Rodzaj gleby uzależniony jest od genezy skały macierzystej, na której powstała (np. utwory fluwioglacjalne, eoliczne, itd.), a o gatunku gleby – grupa granulometryczna (uziarnienie jakie wykazuje charakteryzowana gleba np.: piasek luźny, gliniasty, itd.). Biorąc pod uwagę w/w uwarunkowania na terenie gminy wykształciły się następujące typy gleb:

- brunatne (wytworzone na glinach), które występują na terenach wsi: Ujazd, Skrzynki, Tobiasze, Przesiadłów, Sangrodz;
- biellicowe, pseudobiellicowe (wytworzone na piaskach strukturalnych i piaszczonych glinach) znajdują się one głównie w północno – wschodniej części gminy;
- gleby mułowo – torfowe, muszrowo – torfowe charakterystyczne dla dolin cieków i zagłębień bezodpływowych.

Duże znaczenie gospodarcze mają pokłady piasków formierskich (o zasobach 1 446 mln ton) i żwiru, które były i są nadal wydobywane na potrzeby budownictwa i przemysłu.



PROGRAM ROZWOJU POD NAZWĄ STRATEGIA ROZWOJU GMINY UJAZD NA LATA 2015-2022

Przez środek Gminy przebiega rzeka Piasecznica (lewy dopływ rzeki Czarnej). Piasecznica na terenie Tomaszowa Mazowieckiego łączy się z rzeką - Wolbórką i wpada do Pilicy. Nad samą rzeką położona jest miejscowość Ujazd. W listopadzie 2014 r. oddano do użytkowania zmodernizowaną oczyszczalnię ścieków.

Teren gminy, poza północno – wschodnią częścią gminy, należąca do zlewni rzeki Gać (III rzędu), należy do zlewni rzeki Wolbórki, która jest działem wodnym III rzędu. Odpływ wód powierzchniowych odbywa się zgodnie z nachyleniem obszaru w kierunku południowo – wschodnim i wschodnim. Jest to uwarunkowane polodowcowym ukształtowaniem powierzchni terenu, a także naśladowaniem głównych linii strukturalnych starszego podłoża oraz układu dolin marginalnych zlodowacenia mazowiecko – podlaskiego. Do największych cieków znajdujących się na terenie gminy zaliczyć należy: Piasecznicę i Czarną Bielinę, które poza granicami gminy uchodzą do rzeki Wolbórki, a za pośrednictwem jej wód do Pilicy. Są to rzeki nizinne z małymi spadkami o krętych korytach i z zabagnionymi dolinami, pocięte siecią kanałów odwadniających. Teren gminy jest ubogi w naturalne zbiorniczki i oczka wodne, wypełniające zagłębienia terenu. Najwięcej z nich znajduje się w dolinie rzeki Piasecznicy. Oczka wodne występują też w obrębie lasów na siedliskach wilgotnych oraz na terenach bagnisk śródlęśnych. Zbiorniczki te stanowią cenny element krajobrazu gminy oraz pełnią rolę rezerwatów wodnych. Z dolinami rzeki Czarnej Bieliny (Buków) oraz Piasecznicy (Ujazd) związane są stawy rybne, na których prowadzi się gospodarkę hodowlaną.

W granicach gminy znajdują się obiekty retencji korytowej ujęte w Wojewódzkim Programie Małej Retencji dla województwa łódzkiego. Retencja korytowa to jeden z najtańszych sposobów zwiększania zasobów wód w zlewniach nie tylko w obrębie samego cieku, lecz również w ramach jego zlewni, co przyczynia się również do zwiększenia zasobów wód podziemnych. Ten sposób retencji wody ma szczególne znaczenie w okresie wegetacyjnym, kiedy możliwe jest wykorzystanie wody do nawodnień użytków rolnych – głównie zielonych.

Na terenie Gminy panują dobre warunki do budowy stawów rybnych. Przez południowo – zachodnią część Gminy przebiega dolina rzeki Bieliny. Wody w obu rzekach są I i II klasy czystości.

Dominującą powierzchnię obszaru Gminy zajmują użytki rolne (ok. 60% powierzchni Gminy). Na drugim miejscu znajdują się lasy porastające obszar o powierzchni 3094 ha (ok. 30% powierzchni Gminy). Pod tym względem gmina należy do najlepiej zalesionych w powiecie. Lasy w gminie Ujazd występują w dwóch kompleksach: północnym i południowym oraz w kilku mniejszych obrębach.

Tereny te mają niski poziom uprzemysłowienia i zurbanizowania, a przeważa tam gospodarka typu rolnego i rolno – leśnego, która nie powoduje ujemnych skutków w funkcjonowaniu tutejszych zasobów przyrody. Ze względu na piękne lasy, jak też czyste powietrze, obszar ten powinien stanowić



ważną funkcję rekreacyjną dla wypoczywających mieszkańców i turystów. Powinien także być kierunkiem przyszłościowego rozwoju dla Gminy Ujazd.

Obszary leśne wyłączone są z działań urbanizacyjnych oraz przemysłowych, pozostawiony pod nieuciążliwą działalność rzemieślniczą oraz zachowany dla walorów turystycznych, istotnych dla gminy. Na terenie gminy występują także pomniki przyrody, takie jak lipa drobnolistna, kasztanowce oraz jesiony wyniosłe.

Położenie i powiązanie Gminy z otoczeniem

Gmina Ujazd położona jest we wschodniej części województwa łódzkiego, w powiecie tomaszowskim i graniczy:

- od północy - z gminą Koluszki (powiat łódzki-wschodni) i Budziszewice (powiat tomaszowski);
- od wschodu - z gminą Lubochnia i Tomaszów Mazowiecki (powiat tomaszowski);
- od południa - z gminą Wolbórz (powiat piotrkowski);
- od zachodu - z gminą Będków i Rokiciny (powiat tomaszowski).

Gmina obejmuje obszar 96,69 km², czyli 9,4% powierzchni powiatu. Liczba mieszkańców to 7 928 osób (rok 2013), co stanowi 6,6% ludności powiatu. Administracyjnie gmina jest podzielona na 22 sołectwa w skład których wchodzi 43 jednostki osadnicze.

Rysunek 1 Położenie Gminy Ujazd w powiecie tomaszowskim



Siedzibą władz samorządowych jest miejscowość Ujazd. Sołectwem skupiającym największą liczbę ludności jest osiedle Niewiadów, który zamieszkuje 2060 osób oraz miejscowość Ujazd zamieszkiwana przez 1690 osób, zaś najmniejszą liczbę ludności posiada sołectwo Bronisławów. Średnia gęstość zaludnienia w gminie Ujazd wynosi 83 osób na 1 km² i jest niższa od średniej dla obszarów wiejskich oraz od średniej powiatu tomaszowskiego wynoszącej 121 osób na 1 km².



PROGRAM ROZWOJU POD NAZWĄ STRATEGIA ROZWOJU GMINY UJAZD NA LATA 2015-2022

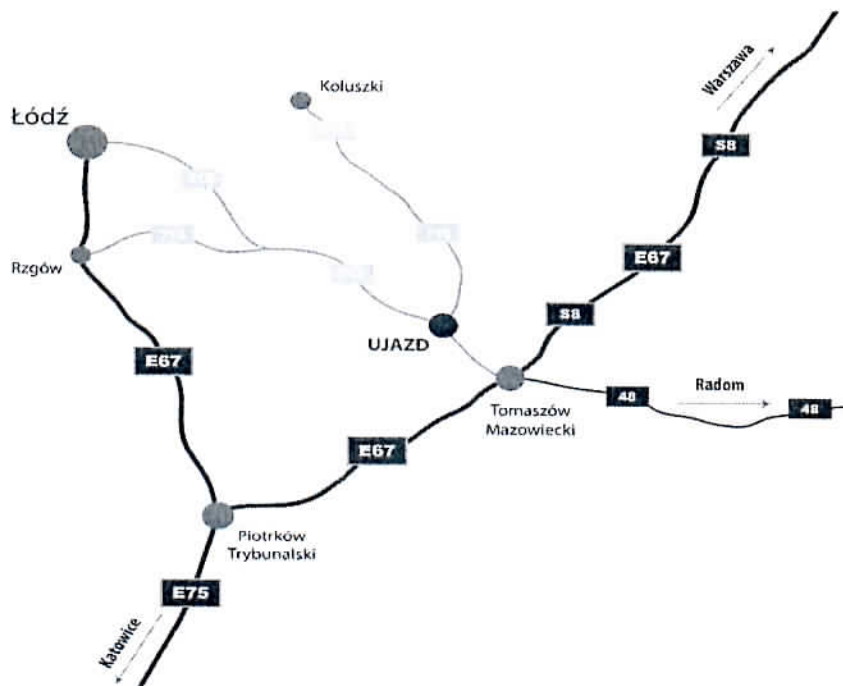
Gmina Ujazd charakteryzuje się korzystnym układem powiązań zewnętrznych, przez jej teren przebiegają bowiem dwie drogi wojewódzkie oraz pięć dróg powiatowych. Strategiczną rolę w powiązaniach dalekosiężnych odgrywa droga krajowa nr 8 relacji Warszawa - Piotrków Trybunalski – Wrocław, która łączy się z tutejszym układem poprzez drogę wojewódzką nr 713. Miejscowość gminna oddalona jest od Tomaszowa Mazowieckiego o 12 km, od Piotrkowa Trybunalskiego o 35 km, a od Łodzi o około 40 km. Uzupełnieniem układu komunikacji kołowej jest linia kolejowa relacji Łódź - Koluszki - Tomaszów Mazowiecki - Opoczno - Radom – Lublin, z trzema przystankami zlokalizowanymi na terenie Gminy.

Sieć dróg gminnych, powiatowych oraz wojewódzkich jest ukształtowana prawidłowo i obejmuje równomiernie cały teren gminy. Przez gminę przebiegają szlaki komunikacyjne Tomaszów - Łódź i Tomaszów-Brzeziny. Sprzyja to rozwojowi handlu i przemysłu.

Gmina jest usytuowana także przy trasie szybkiego ruchu Warszawa – Katowice. Siedziba gminy – Ujazd jest oddalony od tej trasy o 8 km.

Otwarcie wschodniej obwodnicy Łodzi dodatkowo poprawi skomunikowanie gminy, poprzez położenie w pobliżu węzła Wola Rakowa oraz w niedalekiej odległości od węzła Tuszyń. Poprawi to dodatkowo komunikację z autostradami A1 i A2.

Rysunek 2: Sieć dróg krajowych i wojewódzkich w okolicach Gminy Ujazd



Gmina Ujazd leży w sferze oddziaływania aglomeracji łódzkiej, miasta Tomaszów Mazowiecki. Położenie w strefie oddziaływań miasta Łódź i miasta Tomaszów Mazowiecki jest dla Gminy ważnym kontekstem odniesienia. Jednym z kluczowych czynników zewnętrznych warunkujących rozwój



Lokalny jest bowiem oddziaływanie, swoiste „promieniowanie” czynników prorozwojowych z istotnych ośrodków miejskich na otaczające je tereny. Atrakcyjność inwestycyjna poszczególnych gmin zmienia się z czasem i jest wypadkową oddziaływania na rynek wielu czynników lokalnych, począwszy od obiektywnych, geograficznych, a skończywszy na jakości zarządzania lokalnego i wizerunku danego ośrodka.

Historia i zabytki

Pierwsze wzmianki o miejscowości Ujazd pochodzą z 1283 roku. Jeden z właścicieli ziem obecnej Gminy Ujazd, Kasper Denhoff, to jedna z ważniejszych postaci w ówczesnym państwie polskim. Posiadał aż dziewięć starostw i był wojewodą sieradzkim. Zamek w Ujeździe został rozebrany w XVII wieku, z niewiadomych względów, przez rodzinę Denhoffów. Domniemywać można że powodem był zły stan średniowiecznej budowli lub po prostu zmieniające się style w architekturze. Kasper Denhoff wybudował dla siebie w Ujeździe pałac, który można tam oglądać do dnia dzisiejszego.

Największe znaczenie gospodarcze dawnego miasta Ujazd przypadało na XV i XVI wiek. Wtedy to, ze względu na położenie miejscowości Ujazd na dość ruchliwym szlaku kupieckim, najszerszej rozwijał się handel. Od 1485 roku aż do dziś, w miejscowości Ujazd, w każdy poniedziałek odbywa się targ.

Ostatnim właścicielem Ujazdu była rodzina hrabiego Tomasza Ostrowskiego, podskarbiego koronnego i marszałka Sejmu Czteroletniego, od imienia którego pochodzi założony przez jego syna Antoniego Jana Ostrowskiego pobliski Tomaszów Mazowiecki. Pałac w Ujeździe był główną rezydencją Ostrowskich w latach 1812-1945, a ostatnim panem tych ziem był hrabia Jan Krystian Ostrowski, który stworzył dookoła swojego pałacu przepiękny park krajobrazowy. W 1944 roku na mocy Manifestu Lipcowego odebrany właścicielom majątek, przeszedł na własność Skarbu Państwa.

Ujazd posiadał prawa miejskie od 1428 roku do 1869 roku. Zostały mu one odebrane przez ukaz carski - 1 czerwca 1869 roku, w wyniku represji popowstaniowych.

Na początku 2004 roku przyjęto projekty herbu i flagi jako znaki własne Gminy Ujazd. Według heraldyków projekty stoją na wysokim poziomie i nawiązują bezpośrednio do dziedzictwa miejscowości Ujazd. Herb został wykonany na podstawie pieczęci miasta Ujazd z XVI wieku. Herb przedstawia umieszczoną na błękitnym polu srebrno-białą połąć muru ze złotą, otwartą bramą z czarnymi okuciami, nad którymi widnieją trzy białe wieże.

Do najważniejszych zabytków na obszarze Gminy zaliczyć można przede wszystkim:



- Barokowy kościół z lat 1676-80 św. Wojciecha;
- Kaplicę cmentarna z 1834 r. św. Anny;
- Dzwonnicę z XVIII-XIX w.;
- Drewnianą plebanię z 2-giej połowy XIX - jeszcze niedawno funkcjonująca jako Punkt Katechetyczny;
- Park i dwór w Wólce Krzyżowej;
- 14 hektarowy zespół pałacowo-parkowy:
 - Renesansowy pałac hrabiego Ostrowskiego (późniejszego założyciela Tomaszowa Mazowieckiego) przebudowany w 1812 r. w stylu neogotyckim;
 - Budynek przy bramie wjazdowej do parku z herbem Rawicz na ścianie szczytowej;
 - Park krajobrazowy z pierwszej połowy XIX w. z cennymi gatunkami drzew egzotycznych.

Ludność, struktura ludności, procesy demograficzne i procesy demograficzne

Według danych Referatu Spraw Obywatelskich Urzędu Gminy Ujazd w I połowie 2015 Gminę Ujazd zamieszkiwało 7909 osób (4 098 kobiet oraz 3 811 mężczyzn).

Zasadniczy wpływ na kształt polityki społecznej w całym województwie łódzkim jak i w gminie Ujazd będą miały procesy demograficzne, które uwidoczniły się i nasiliły w ostatnich latach. Do tych procesów zaliczamy:

- zmieniony model rodziny (małodziętność rodzin, samotne rodzicielstwo);
- opóźnianie wieku zawierania małżeństw i rodzenia pierwszego dziecka;
- wzrost liczby jednoosobowych gospodarstw domowych;
- ujemny przyrost naturalny i malejąca dzietność;
- wzrost przeciętnej długości życia;
- migracje wewnętrzne i zagraniczne.

Zmiany w zaludnieniu Gminy w okresie perspektywicznym warunkowane będą przebiegiem procesów społeczno-gospodarczych, zarówno na jego obszarze, jak również w regionie oraz w kraju. Kondycja ekonomiczna mieszkańców, możliwości zapewnienia godnych warunków życia (praca, mieszkanie, dostęp do usług) zdecydują o ruchliwości przestrzennej ludności, a także wpłyną na poziom przyrostu naturalnego. Prognozuje się, że w okresie perspektywicznym przyrost naturalny nie będzie ważnym czynnikiem przyrostu. Korzystne są również tendencje związane z przyrostem naturalnym, który w roku 2013 był dodatni. Analiza trendy ostatnich 5 lat pokazuje, iż tendencje



**PROGRAM ROZWOJU POD NAZWĄ
STRATEGIA ROZWOJU GMINY UJAZD NA LATA 2015-2022**

dotyczące ilości ludności są stałe. Do niepokojących należy zjawisko związane z opuszczaniem przez osoby młode (w wieku przedprodukcyjnym i produkcyjnym) terenu Gminy. Jest to spowodowane brakiem oferty edukacyjnej na poziomie wyższym niż gimnazjalny na terenie Gminy i może być w przyszłości poważnym zagrożeniem demograficznym. Jednocześnie rosnące zainteresowanie gminą ze strony osób z innych miejsc równoważy powyższe.

Tabela 2 Wybrane dane demograficzne Gminy

WYBRANE DANE DEMOGRAFICZNE GMINY ZA 2013 R:	
Ludność	7 928
w tym kobiety	4114
Urodzenia żywe	88
Zgony	81
Przyrost naturalny	7
Saldo migracji ogółem	0
Ludność w wieku	
przedprodukcyjnym	1503
produkcyjnym	4979
poprodukcyjnym	1446

Rynek pracy, przedsiębiorczość i rolnictwo

Gospodarstwa na terenie Gminy charakteryzują się niekorzystną strukturą agrarną. Ich znaczna większość, bo 1 520 posiada grunty o powierzchni do 2ha, a 452 od 2 do 4,999ha. Gospodarstwa mniejsze często prowadzą działalność rolniczą wspólnie z inną działalnością komercyjną. W gminie działa również kilkunastu większych właścicieli ziemskich, którzy prowadzą rolnictwo towarowe.

W strukturze agrarnej dominują mieszanki zbożowe i zboża (pszenżyto i żyto) uzupełnione roślinami okopowymi. Poza produkcją roślinną hoduje się tu trzodę chlewną, bydło mleczne i drób. Dominujące aktualnie kierunki oraz słaba opłacalność produkcji rolnej mobilizuje rolników do szukania nowych form działalności, szczególnie w zakresie przetwórstwa, agroturystyki, czy też rolnictwa ekologicznego. Sposób użytkowania gruntów na terenie Gminy Ujazd wygląda następująco:

Powierzchnia ogółem 9696 ha, w tym:

- użytki rolne ogółem 5891 ha;
- grunty leśne, zadrzewione i zakrzewione ogółem 3338 ha;
- grunty pod wodami 14 ha;
- grunty zabudowane i zurbanizowane ogółem – 368 ha;
- inne – 58 ha.



**PROGRAM ROZWOJU POD NAZWĄ
STRATEGIA ROZWOJU GMINY UJAZD NA LATA 2015-2022**

W strukturze podmiotów gospodarczych, według rodzaju prowadzonej działalności, najliczniejszą grupę stanowią firmy zajmujące się handlem hurtowym i detalicznym, naprawami pojazdów samochodowych. Cechą charakterystyczną działalności gospodarczej na terenie Gminy jest obecność dużej liczby firm małych.

Wśród funkcjonujących podmiotów w 2013r. 93,3% stanowiły zakłady zatrudniające od 0 do 9 osób, 5,8% jednostki, w których pracowało pomiędzy 10 a 49 osób. Większość z nich to firmy rodzinne prowadzące działalność na własny rachunek, w różnych gałęziach przemysłu i usług. Pozostałą grupę stanowią zakłady o znaczeniu ponadlokalnym, w tym firmy zatrudniające pomiędzy 50 a 249 osób. Do największych przedsiębiorstw zaliczyć należy :

- Euroglas Polska Sp. z o.o. – firma córka szwajcarskiej Glas Troesch, która jest europejskim producentem szkła płaskiego i powlekanego;
- Eurobox Polska Sp. z o.o. – czołowy producent tektury falistej i opakowań w Europie;
- Kreisel Technika Budowlana Sp. z o.o. – producent materiałów budowlanych;
- Zakłady Sprzętu Precyzyjnego "Niewidów" S.A. w upadłości likwidacyjnej zajmujące się produkcją artykułów gospodarstwa domowego i elementów plastikowych dla innych firm;
- P.H.Agroskład - sprzedaż ciągników i maszyn rolniczych;
- Firma Podsiadło - producent kostki brukowej;
- Fabryka Przyczep Niewiadów Spółka z o.o. - producent przyczep;
- CMC Spółka z o.o. - producent palet;
- DWD System Spółka z o.o. - producent instalacji mostowych oraz wyposażenie hal.

Na terenie Gminy wyróżnić można dwa podstawowe kierunki działalności: rolnictwo i przemysł

Według danych statystycznych opublikowanych przez Główny Urząd Statystyczny, w dniu 31 grudnia 2013 r. w gminie Ujazd zarejestrowanych było 578 podmiotów gospodarki narodowej. Zdecydowaną większość tych podmiotów stanowią jednostki prywatne – 93,33%. 21 podmiotów stanowią zakłady osób fizycznych (6,67% wszystkich podmiotów w gminie). Taki stan rzeczy odzwierciedla ogólne tendencje panujące w gospodarce, gdzie najbardziej konkurencyjnymi i wytwarzającymi największą część Produktu Krajowego Brutto podmiotami są właśnie najmniejsze przedsiębiorstwa, które jednocześnie najbardziej elastycznie potrafią reagować na zmiany zachodzące na rynku. Należy zwrócić także uwagę, że te przedsiębiorstwa są też najbardziej podatne na zewnętrzną koniunkturę gospodarczą i ich rozwój jest uzależniony od pomocy instytucji



**PROGRAM ROZWOJU POD NAZWĄ
STRATEGIA ROZWOJU GMINY UJAZD NA LATA 2015-2022**

okołobiznesowych. Te przedsiębiorstwa są również najbardziej innowacyjnymi podmiotami gospodarki narodowej.

Powstanie, rozwój i przetrwanie małego i średniego przedsiębiorstwa prywatnego w decydującym stopniu zależy od otoczenia, w którym ono funkcjonuje. Otoczenie to niesie wiele zagrożeń, ale występują w nim również instytucje, które działają na rzecz jego stabilizacji i rozwoju. Jedną z najistotniejszych przeszkód rozwoju małej przedsiębiorczości w regionie jest brak zasobów finansowych oraz brak wykwalifikowanych kadr, które potrafiłyby sprawnie zarządzać przedsiębiorstwem. Dużej części małych firm nie stać na samodzielne ponoszenie kosztów związanych ze zbieraniem informacji o innowacjach, technologii i o rynkach. Małe firmy mają również duże trudności w dostępie do funduszy kredytowych, gdyż dla banku stanowią ryzyko.

Innowacyjność firm określana jest najogólniej jako zdolność i motywacja do poszukiwania i komercyjnego wykorzystywania jakichkolwiek wyników badań naukowych, nowych koncepcji, pomysłów i wynalazków, prowadzących do wzrostu poziomu nowoczesności i wzmocnienia pozycji konkurencyjnej firmy czy realizacji ambicji technicznych przedsiębiorcy. W tym kontekście innowacje - rozumiane jako proces uczenia się zarówno ze źródeł wewnętrznych, jak i zewnętrznych - są traktowane jako podstawowe źródło kumulowania (budowania) specyficznych, unikalnych i wyróżniających umiejętności firmy.

Zdolność innowacyjna firm jest wyznaczona przez ich wewnętrzną zdolność do tworzenia nowych produktów i technologii, metod organizacji, jak i przez ich zdolność do absorpcji i zastosowania wiedzy wytworzonej poza firmą. Samodzielne podejmowanie własnych prac badawczych, projektowania i wdrażania nowej produkcji wymaga posiadania właściwych kompetencji technicznych, menedżerskich oraz zdolności do uczenia się. Wymóg ten spełnić mogą jedynie duże firmy posiadające zasoby ludzkie, finansowe, rzeczowe i informacyjne o odpowiedniej skali, jakości i komplementarności. Stymuluje to firmy do podejmowania i rozwoju różnego rodzaju form współpracy z zewnętrznymi partnerami (jednostki sfery B+R, jednostki pośrednictwa w transferze technologii i innowacjach, inne firmy, instytucje finansowe, polityka państwa, mającej na celu uzyskanie dostępu do źródeł nowej wiedzy i umiejętności oraz komplementarnych zasobów).

Analiza rynku pracy w gminie na przestrzeni ostatnich 5 lat pokazuje, iż sytuację należy uznać za stabilną. W analizowanym okresie bezrobocie utrzymywało się na bardzo zbliżonym poziomie i przez cały czas było niższe od średniej dla województwa.



**PROGRAM ROZWOJU POD NAZWĄ
STRATEGIA ROZWOJU GMINY UJAZD NA LATA 2015-2022**

Tabela 3 Wybrane dane na temat rynku pracy Gminy Ujazd

WYBRANE DANE O RYNKU PRACY W 2013 ROKU	
Pracujący	1591
Bezrobotni zarejestrowani:	525
W tym kobiety w %	42,9%
Udział bezrobotnych zarejestrowanych w liczbie ludności w wieku produkcyjnym w %	10,5
Udział zarejestrowanych kobiet w liczbie kobiet w wieku produkcyjnym w %	9,6

Gminę cechuje dość niskie bezrobocie, o ok. 1% niższe niż w powiecie tomaszowskim oraz znacznie niższa niż w całym województwie łódzkim, które na koniec 2013r. wynosiło 14,1%. Pozytywne tendencje w zatrudnieniu oraz pozytywne trendy demograficzne są dużym plusem Gminy. Odpowiednio zachęceni do pozostania w rodzinnej gminie młodzi ludzie stać się bowiem mogą siłą napędową gospodarki. Dodatkowym plusem jest silny inwestor zewnętrzny, który zapewnić może odpowiednie stanowiska pracy dla osób z kwalifikacjami.

Infrastruktura społeczna

Ochrona zdrowia

Na obszarze gminy działają dwa zakłady opieki zdrowotnej: Gminny Zespół Opieki Zdrowia w Ujeździe z filią w Osiedlu Niewidów oraz Niepubliczny Zakład Opieki Zdrowotnej „Kalina” w Ujeździe. GZOZ zapewnia mieszkańcom zarówno podstawową, jak i specjalistyczną opiekę lekarską z poradnią stomatologiczną, ginekologiczną oraz rehabilitacyjną. W Zespole zatrudnionych jest 5 lekarzy podstawowej opieki medycznej (wśród nich są lekarze świadczący usługi medyczne w zakresie pediatrii), 3 lekarzy ginekologów, 5 lekarzy stomatologów, wykwalifikowana kadra w zakresie rehabilitacji oraz kadra pielęgniarska. GZOZ prowadzi edukację okołoporodową (w tym opiekę nad noworodkiem i położnicą). Uczestniczy w licznych programach i akcjach profilaktycznych w tym w programie profilaktyki raka szyjki macicy, wad wzroku, raka prostaty. Stomatolodzy w ramach działań profilaktycznych dokonują wśród dzieci przeglądu zębów i oceny higieny jamy ustnej. W GZOZ cyklicznie odbywają się „dni otwarte”, w czasie których mieszkańcy nieodpłatnie mogą skorzystać z porad specjalistów oraz wykonać badania np. spirometrię, testy alergologiczne itd.

Oświata i wychowanie

Gmina Ujazd jest organem prowadzącym dla dwóch przedszkoli, dwóch szkół podstawowych oraz dwóch gimnazjów. Ze względu na skuteczniejsze zarządzanie Szkołą Podstawową w Niewiadowie i Publiczne Gimnazjum w Niewiadowie uchwałą Rady Gminy Ujazd z 28 lutego 2007r.



**PROGRAM ROZWOJU POD NAZWĄ
STRATEGIA ROZWOJU GMINY UJAZD NA LATA 2015-2022**

połączono w Zespół Szkół w Osiedlu Niewiadów. Na podstawie uchwały RG połączona została Szkoła Podstawowa im. Obrońców Westerplatte w Ujeździe i Publiczne Gimnazjum w Zespole Szkół w Ujeździe. Brak jest niestety szkoły średniej lub choćby zasadniczej zawodowej.

Ogółem do szkół uczęszczało 651 uczniów (stan na 30.06.2014). Średnia ilość uczniów przypadająca w jedną klasę w omawianym okresie wynosiła 22,4 osoby i odpowiada to średniej w województwie i powiecie. Obserwować można tendencję do utrzymania stałego poziomu dzieci w wieku szkolnym i nieznaczny wzrost liczby dzieci w wieku przedszkolnym.

Obecnie w Gminie nie ma zapewnionej opieki dla dzieci w wieku od 0 do 2 lat w placówkach opiekuńczych – żłobkach.

W Gminie funkcjonuje dobrze zorganizowany system, który 3 autokarami zapewnia dowożenie 533 dzieci (uczniowie oraz dzieci przedszkolne) do placówek oświatowych, pokonując rocznie ok. 40 tys. km. Realizacja ciężącego na Gminie obowiązku powoduje, iż średnia odległość do przystanku wynosi obecnie jedynie 300-400 metrów. W każdym z autobusów przewożących dzieci znajduje się opiekun dozorujący przejazd dzieci.

Tabela 4 Placówki edukacyjne w gminie Ujazd

Placówka	Liczba oddziałów	Liczba uczniów	w tym w poszczególnych klasach					
			I	II	III	IV	V	VI
SP Niewiadów	6	127	a 17	a 22	a 22	a 23	a 17	a 26
PG Niewiadów	5	71	ab 29	a 15	ab 27			
Razem ZS w Os. Niewiadów	11	198						
SP Ujazd	12	298	ab 54	ab 44	ab 46	ab 48	ab 58	ab 48
PG Ujazd	6	155	ab 57	ab 47	ab 51			
Razem ZS w Ujeździe	18	453						
Ogółem	29	651	SP - 71 PG - 86	SP - 66 PG - 62	SP - 68 PG - 78	SP - 71	SP - 75	SP - 74

	Ogółem		3 - 4 latki		5 - latki		6 - latki	
	oddział	wychowan	oddział	wychowan	oddział	wychowan	oddział	wychowan
PS Niewiadów	3+1	97+24	1+1	30+ 24	1	29	1	38
PS Ujazd	4+1	129+24	1+1	16+ 24	2	61	2	52
Razem	7+2	218+48	1+1	50 + 48	3	88	1	80



PROGRAM ROZWOJU POD NAZWĄ STRATEGIA ROZWOJU GMINY UJAZD NA LATA 2015-2022

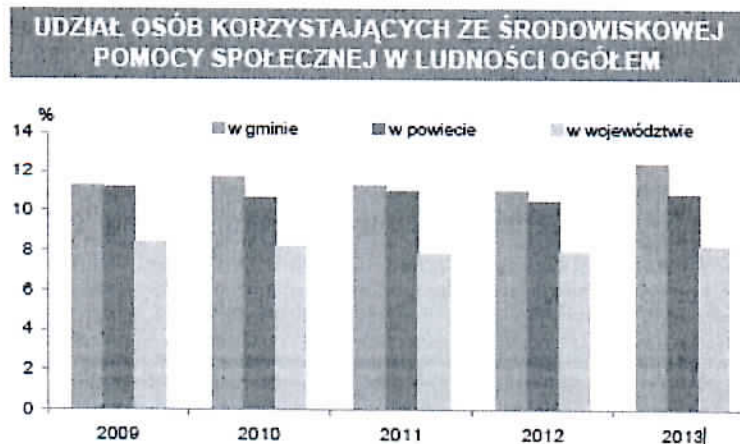
W placówkach w 2014 r. zatrudnionych było ogółem 129 osób z czego 83 osoby to nauczyciele. Atutem Gminy Ujazd jest bliskość miasta Tomaszowa Mazowieckiego posiadającego zróżnicowaną ofertę szkolnictwa średniego (licea ogólnokształcące, technika oraz szkoły zawodowe).

Pomoc społeczna

Główną instytucją świadczącą pomoc społeczną tutejszej ludności jest Gminny Ośrodek Pomocy Społecznej w Ujeździe z siedzibą w Osiedlu Niewiadów. Jego zadaniem jest przede wszystkim zaspokojenie niezbędnych potrzeb życiowych osobom wymagającym pomocy w codziennym życiu, w tym: bezrobotnym, niepełnosprawnym, ludziom starszym, dzieciom i młodzieży, bezdomnym, rodzinom i osobom dotkniętym problemem alkoholowym, osobom opuszczającym zakłady karne, ofiarom klęsk żywiołowych oraz rodzinom zagrożonym demoralizacją i patologią. Zakres i formy pomocy są zróżnicowane – zależą one od sytuacji życiowej osób wymagających pomocy. GOPS reagując na prognozy demograficzne – starzejące się społeczeństwo planuje rozwój w kierunku usług zdrowotno – opiekuńczych.

Wskaźnikiem, odnoszącym się w dużym stopniu do kwestii jakości życia ludności, jest odsetek liczby mieszkańców, korzystających z usług pomocy społecznej. Można go interpretować w dwojaki sposób. Z jednej strony, rosnący udział osób, którym udziela się pomocy społecznej, może obrazować skalę wykluczenia społecznego - sytuacja mieszkańców jest niekorzystna, przez co potrzebują oni większej pomocy ze strony administracji publicznej. Z drugiej strony, rosnący wskaźnik może odpowiadać większym możliwościom rozwiązywania problemów społecznych i zaspokajania potrzeb mieszkańców. Trudno jest jednoznacznie zinterpretować przedmiotowe statystyki, jednakże na potrzeby analizy przyjęto, że zmniejszający się odsetek osób objętych usługami pomocy społecznej świadczy o mniejszym zapotrzebowaniu na nie.

Rysunek 3 Osoby korzystające z pomocy społecznej w Gminie Ujazd





PROGRAM ROZWOJU POD NAZWĄ STRATEGIA ROZWOJU GMINY UJAZD NA LATA 2015-2022

Z przeprowadzonej analizy (źródła własne GOPS) wynika, iż liczba osób korzystających ze środowiskowej pomocy społecznej w ostatnich 5 latach utrzymuje się na stałym poziomie. W 2014r. 528 osobom przyznano decyzją świadczenie. Pomocą objęto 307 rodzin (liczba osób w rodzinach 912). Odsetek osób korzystających z pomocy społecznej w gminie jest nieznacznie wyższy niż średnia dla powiatu i województwa. Ustabilizował się także poziom bezrobocia, przybywa jednak osób bez prawa do zasiłku. Zmienia się struktura udzielanego wsparcia: rośnie kwota wydatków przeznaczonych przez Ośrodek na pokrycie kosztów leczenia.

GOPS w opracowywanej „Strategii integracji i rozwiązywania problemów społecznych” uwzględnia prognozy demograficzne tj. proces starzenia się społeczeństwa oraz konieczność rozwoju w kierunku usług opiekuńczych. Ośrodek posiada doświadczenie w realizacji projektów szkoleniowych w obszarze aktywizacji społeczno-zawodowej. W planach GOPS znajduje się aktywizacja rodzin dysfunkcyjnych w kierunku rozwoju usług zdrowotno-opiekuńczych. W Ośrodku Pomocy Społecznej działa obecnie punkt konsultacji uzależnień, punkt pomocy dla ofiar przestępstw z możliwością skorzystania z usług prawnika i psychologa.

Zgodnie z zapisami Ustawy z dnia 24 kwietnia 2003 r. o działalności pożytku publicznego i o wolontariacie, zadania publiczne mogą być realizowane przez podmioty trzeciego sektora. Na terenie Gminy Ujazd funkcjonuje wiele organizacji pozarządowych oraz nieformalnych grup działania, które są potencjalnymi partnerami samorządu w realizacji zapisów strategii rozwoju.

Kultura, sport i rekreacja

Najistotniejszą rolę w kształtowaniu aktywności kulturalnej mieszkańców gminy odgrywa Gminny Ośrodek Kultury w Ujeździe zlokalizowany w Osiedlu Niewiadów oraz Gminna Biblioteka Publiczna w Ujeździe, której filie znajdują się: w Ciosnach, w Olszowej i w Osiedlu Niewiadów.

Misją Gminnego Ośrodka Kultury w Ujeździe zdefiniowaną w Strategii Rozwoju Gminnego Ośrodka Kultury w Ujeździe na lata 2013-2016 jest szeroko rozumiany rozwój kulturalny mieszkańców gminy Ujazd, rozumiany poprzez osiągnięcie założonych celów priorytetowych:

- zwiększenie liczby odbiorców na poziomie różnych segmentów;
- rozwój świadomego i aktywnego widza;
- powstanie współpracy lokalnej pomiędzy podmiotami działającymi na rzecz kultury;
- czerpanie z potencjału kulturowego społeczności lokalnej.

Ośrodek stawia sobie za cel wychowanie i kształtowanie odbiorców lokalnej kultury świadomych swoich korzeni i utożsamiających się z gminą Ujazd. W misji GOK świadomy kontakt



PROGRAM ROZWOJU POD NAZWĄ STRATEGIA ROZWOJU GMINY UJAZD NA LATA 2015-2022

z kulturą umocni w mieszkańcach więź z gminą. Aktywność mieszkańców, którzy w pełni uczestniczą w kulturze podnosi atrakcyjność miejsca i stanie się jego promocją.

Z analizy polegającej na monitorowaniu liczby osób odwiedzających GOK wynika, że średnio miesięcznie placówkę odwiedza i korzysta z jej oferty około 2000 osób w różnym wieku. Bogata oferta GOK skierowana jest do mieszkańców gminy i obejmuje odbiorców od lat 4 do 80+ a godziny funkcjonowania Ośrodka zostały dostosowane do istniejących potrzeb oraz sygnalizowanych oczekiwań. Część zajęć miała charakter międzypokoleniowy: koło historyczno-turystyczne, warsztaty teatralne, projekt pt.: „Muzyka łączy pokolenia”, zespół obrzędowy „Łucy Babki”. Organizowano wystawy, spotkania z pisarzami, wieczory poetyckie. Oferta Ośrodka jest mocno zdywersyfikowana (misja edukacyjna realizowana jest przez 24 stałe formy zajęć/działań). Rok 2014 to pierwszy rok funkcjonowania GOK w nowej siedzibie. Nowoczesna infrastruktura z bogatym wyposażeniem pozwoliła w znaczący sposób poszerzyć ofertę kulturalną, którą zbudowano w oparciu o wyniki ankiety potrzeb kulturalnych przeprowadzonej wśród mieszkańców gminy Ujazd w listopadzie 2013 roku. Nowa scena umożliwiła realizację licznych koncertów: Orkiestry Symfonicznej, Emilii Kudry i Teresy Stokowskiej - Gajdy, Katarzyny Groniec; spektakli dla dzieci: teatr lalki, dorosłych: „Kolacja na cztery ręce” czy monodramu aktora Sławomira Hollanda. GOK zorganizował również dwa znaczące wydarzenia o charakterze ogólnopolskim: Ogólnopolski Turniej Tańca Narodowego w Formie Towarzyskiej oraz ogólnopolską sesję historyczną „Obrazy września. Region i społeczeństwo w czasie II wojny światowej”.

GOK realizuje projekty we współpracy z:

- ŁDK - Kolorowa lokomotywa;
- Fundacją PRO-MUZA - Muzyka łączy pokolenia;
- Domem Literatury w Łodzi, Stowarzyszeniem Pisarzy Polskich - Puls literatury. Puls języka;
- Archiwum Państwowym - Sesja naukowa.

Ośrodek posiada także doświadczenie w realizacji projektów ze środków zewnętrznych, w tym: Rzeczpospolita internetowa, Program Operacyjny Kapitał Ludzki, LEADER LGD. Swoją działalność GOK opiera na ścisłej współpracy z placówkami oświatowymi (przedszkolami i szkołami), grupami nieformalnymi, stowarzyszeniami kołami emerytów, radami sołectkimi, KGW, lokalnymi twórcami, świetlicami wiejskimi.

Poza punktem świadczącym usługi hotelowe (PPHU Venus) usytuowanym w Osiedlu Niewiadów oraz gospodarstwami agroturystycznymi znajdującymi się w miejscowościach Wykno i Jozefin w gminie brak jest innej bazy noclegowej.

Gmina Ujazd posiada Bibliotekę Publiczną z siedzibą w Ujeździe oraz 3 filie w Osiedlu Niewiadów (dostosowana do potrzeb czytelników niepełnosprawnych), w Ciosnach oraz Olszowej.



PROGRAM ROZWOJU POD NAZWĄ STRATEGIA ROZWOJU GMINY UJAZD NA LATA 2015-2022

Ponadto w każdym Zespole Szkół funkcjonuje biblioteka szkolna. Z GBP korzysta obecnie ok. 500 czytelników. Biblioteka do tej pory korzystała ze wsparcia środków zewnętrznych: Biblioteki Narodowej na zakup nowości wydawniczych, Programu Rozwoju Bibliotek – przedsięwzięciu dzięki, któremu biblioteki mogły wzbogacać i poszerzać ofertę dla mieszkańców małych miejscowości oraz Fundacji Orange (refundacja kosztów dostępu do Internetu). W planach jest rewitalizacja budynku biblioteki oraz wzbogacenie budynku o nowe funkcje. W przyszłości poza biblioteką część budynku zajmie Urząd Gminy. W odnowionym obiekcie znajdzie się także punkt spotkań dla seniorów.

Kultura fizyczna odgrywa bardzo istotną rolę we współczesnym świecie, wiąże się nierozdzielnie z ogólnym rozwojem cywilizacji, pozwala na zaspokajanie zarówno potrzeb indywidualnych, jak i grupowych społeczeństwa. Potrzeby te związane są z poprawą stanu zdrowia, aktywnym wypoczynkiem i odnową biologiczną, wychowaniem i rozwojem osobowości młodego pokolenia, a także czynnym i biernym uczestnictwem w odnoszeniu sukcesów sportowych. Należy podkreślić fakt, że dorośli mieszkańcy gminy Ujazd coraz bardziej włączają się w czynne uprawianie sportu. Gminna posiada oddaną w 2010 roku nowoczesną Halę Sportową w Ujeździe. Obiekt wykorzystywany jest w większości (ok.70%) nieodpłatnie przez dzieci i młodzież szkolną. Ponadto na terenie Gminy funkcjonuje kompleks boisk sportowych ORLIK oraz stadion zlokalizowany w Osiedlu Niewiadów. Dodatkowo przy Zespole Szkół w Osiedlu Niewiadów działa ogólnodostępne boisko wielofunkcyjne. Bazę sportową uzupełnia znajdujący się w sąsiedztwie stadionu, jednak nieczynny w chwili obecnej basen.

W 1996 r. został powołany do istnienia Uczniowski Klub Sportowy „Orlik” posiada dwie sekcje: piłki nożnej i koszykówki. Koszykarki UKS „Orlik” odnoszą znaczące sukcesy sportowe zarówno o zasięgu regionalnym, ogólnopolskim jak i międzynarodowym. W 2010 r. powstał Międzyszkolny Uczniowski Klub Sportowy „Stal Niewiadów”, w którym początkowo piłkę nożną mogły trenować dzieci i młodzież. W 2012 r. treningi rozpoczęła również drużyna seniorów, która w sezonie 2012/2013r. podjęła rozgrywki w B-klasie, która to kontynuuje tradycję założonego w 1952r. Klubu Sportowego „Stal”. Na terenie Gminy w Osiedlu Niewiadów znajduje się obiekt po nie istniejącym basenie. W przyszłości ważnym elementem będzie rewitalizacja niszczonego obiektu z przeznaczeniem na nowoczesne centrum rekreacyjno-sportowe z rozbudowanym zapleczem rehabilitacyjnym.



Infrastruktura techniczna

Zaopatrzenie w wodę

Zaopatrzenie mieszkańców gminy w wodę odbywa się ze studni głębinowych oraz płytkich studni kopanych. Na terenie gminy Ujazd znajduje się 6 ujęć zaopatrujących w wodę podmioty produkcyjne i usługowe oraz 3 ujęcia komunalne wykorzystywane dla potrzeb zbiorowego zaopatrzenia w wodę:

- studnia i hydrofornia w miejscowości Ujazd – o wydajności 740 m³/d
Ujęcie działa w oparciu o pozwolenie wodnoprawne nr ZRO.6341.50.2012 z dnia 29.11.2012 r. Wydajność - 740 m³/d, natomiast wydajność rzeczywista średnia kształtuje się na poziomie 397 m³/d. Ujęty poziom wodonośny (górnio jurajski) odznacza się wyjątkowo dużą wodonośnością, a jego wody mają charakter artezyjski i są odizolowane od powierzchni terenu nieprzepuszczalnymi ilami. Ujęcie składa się z jednej studni wykonanej w 1956 roku. Ponieważ pobierana woda podziemna charakteryzuje się bardzo dużą zawartością żelaza oraz podwyższoną zawartością manganu, jest ona uzdatniana w ciągu technologicznym. Ujęcie wody obsługuje następujące miejscowości: Ujazd, Ciosny, Aleksandrów, Łączkowice, Młynek, Józefin, Konstancin, Bronisławów, Niewiadów wieś, Lipianki, Marszew, Buków, Łominy, Stasiolas, Olszowa, Helenów.
- studnia i hydrofornia Tobiasze – o wydajności 451,58 m³/d
Ujęcie działa w oparciu o pozwolenie wodnoprawne nr ZRO.6341.48.2012 z dnia 31.12.2012 r. Pobór wody odbywa się z utworów jury górnej. Wydajność tego ujęcia wynosi 451,58 m³/d. Ujęcie to składa się z jednej studni o głębokości 80 m wykonanej w marcu 1993 roku. Średni dobowy pobór wody wynosi 229 m³/dobę. Woda jest uzdatniana w ciągu technologicznym. Eksploatacja studni z wydajnością 71,0 m³/h nie oddziałuje na sąsiednie otwory, ponieważ znajdują się one poza zasięgiem obliczonego teoretycznie leja depresji. Ujęcie wody obsługuje ludność z następujących miejscowości: Tobiasze, Skrzynki, Ojrzanów, Przesiadłów, Sangrozd, Dębniak, Wólka Krzykowska, Bielina, Tekłów, Wygoda.
- studnia i hydrofornia Osiedle Niewiadów – o wydajności 833 m³/d,
Ujęcie działa w oparciu o pozwolenie wodnoprawne nr ZRO.6223-75/10 z dnia 17.01.2011 roku, i składa się z dwóch studni (studni zasadniczej oraz awaryjnej). Warstwę wodonośną stanowią utwory węglanowe wykształcone w postaci wapieni marglistych, a jej miąższość wynosi ponad 40m (utworów górnej jury nie przewiercono). Wydajność tego ujęcia wody wynosi 833 m³/d, natomiast wydajność rzeczywista średnia



PROGRAM ROZWOJU POD NAZWĄ STRATEGIA ROZWOJU GMINY UJAZD NA LATA 2015-2022

wynosi 312 m³/d. Ujęcie to obsługuje teren Osiedla Niewiadów, Niewiadów PGR, Szymanów, Wykno i Zaosie.

Sieć wodociągowa zasilająca obszar gminy jest dobrze rozwinięta i w 2010 r. obejmowała swoim zasięgiem 96,3% budynków. Jedną z ostatnich inwestycji w tym zakresie była budowa sieci wodociągowej wraz z przyłączami w miejscowości Sangrozd (przed jej zrealizowaniem stopień zwodociągowania gminy wynosił 94,79%).

Łączna długość sieci wynosi ok. 100 km. Przez teren gminy przebiegają tranzytowe rurociągi wody, zaopatrujące w wodę mieszkańców Łodzi w ramach wodociągu Tomaszów – Łódź z rzeki Pilicy.

Kanalizacja

Na terenie gminy działają dwie oczyszczalnie ścieków:

- mechaniczno – biologiczna oczyszczalnia ścieków komunalnych w Ujeździe obsługuje mieszkańców miejscowości: Ujazd, Osiedle Niewiadów, Niewiadów PGR, Mącznik, Józefin, Konstancin. Pracuje ona w oparciu o pozwolenie wodnoprawne na odprowadzanie oczyszczonych ścieków nr ZRO.6224-51/10 oraz ZRO.6223-80/10 z dnia 27.01.2011 roku w ilości $Q_{max}=780$ m³/d, $Q_{Sr} = 600$ m³/dobę. Odbiornikiem ścieków oczyszczonych jest rzeka Piasecznica.
- oczyszczalnia ścieków zarządzana przez firmę ROMER MEDIA obsługująca przedsiębiorstwa zlokalizowane na terenie byłych zakładów ZSP Niewiadów SA oraz osiedle Ujazd – Przylesie i firmę EUROGLAS Polska Sp. z o.o. Pozwolenie jest na oczyszczanie ścieków w ilości 650 m³/d, przy czym na dobę doprowadzonych jest jedynie około 237 m³ ścieków, które po oczyszczeniu trafiają one za pośrednictwem rowu melioracyjnego do rzeki Piasecznicy.

Stopień skanalizowania gminy w 2010 r. wynosił 27,61% istniejących budynków, a z instalacji tej korzystało 40,5% ogółu mieszkańców. Do najnowszych inwestycji w tym zakresie zaliczyć należy budowę sieci kanalizacyjnej w miejscowościach Józefin, Konstancin i Mącznik. Ścieki bytowo gospodarcze z pozostałych budynków indywidualnych odprowadzane są do zbiorników bezodpływowych na nieczystości ciekłe lub przydomowych oczyszczalni ścieków. Gmina Ujazd wybudowała do końca 2014 r. 94 przydomowe oczyszczalnie ścieków.

Ciepłownictwo

Dominującą rolę w systemie ciepłowniczym gminy odgrywa Zakład Gospodarki Komunalnej i Mieszkaniowej w Niewiadowie, który w ramach statutowej działalności świadczy usługi w zakresie wytwarzania, przesyłu i dystrybucji ciepła. Pozostała część mieszkańców



PROGRAM ROZWOJU POD NAZWĄ STRATEGIA ROZWOJU GMINY UJAZD NA LATA 2015-2022

i przedsiębiorstw wykorzystuje lokalne źródła ciepła eksploatowane wyłącznie na własne potrzeby lub piecowy (paleniskowy) system ogrzewania mieszkań. Obok węgla w różnych postaciach wykorzystuje się tu wszystkie tradycyjne nośniki ciepła dostępne na tutejszym rynku. W urzędach, instytucjach i jednostkach użytku publicznego dominującym paliwem jest gaz ziemny, a uzupełniającymi pozostałe nośniki energii. Ciekawą inicjatywą było również zainstalowanie w GZOZ Ujazd baterii słonecznych (solarów) do produkcji ciepłej wody użytkowej. ZGKiM wykorzystuje do celów dostaw centralnego ogrzewania i ciepłej wody użytkowej kotłownię gazowo - olejową"

Gazownictwo

Przez wschodnią gminy część z południa na północ przebiegają gazociągi wysokiego ciśnienia relacji Piotrków Trybunalski - Tomaszów Mazowiecki - Mory oraz Tomaszów Mazowiecki - Koluszki. Z drugiego z nich wyprowadzone są odgałęzienia do stacji redukcyjno-pomiarowych pierwszego i drugiego stopnia, które są usytuowane na Osiedlu Niewiadów oraz w północnej części Ujazdu (po wschodniej stronie drogi wojewódzkiej nr 715). Obecnie do zgazyfikowanych miejscowości należą: Ujazd, Osiedle Niewiadów, częściowo Józefin, częściowo Przesiadłów (firma Eurobox) oraz huta szkła Euroglas. Dwie pierwsze miejscowości zasilane są zarówno średnim, jak i niskim ciśnieniem. Stan eksploatowanej na terenie gminy infrastruktury gazowej jest dobry i prorozwojowy, ze względu na dobre warunki lokalizacyjne regionu, co sprzyja dalszej jego gazyfikacji. Pozostali mieszkańcy gminy zaopatrują się w gaz propan-butan w butlach u lokalnych dystrybutorów.

Energia elektryczna

Podobnie, stan sieci energetycznej poprawia się, ale w dalszym ciągu jej stan nie jest zadowalający. Zaopatrzenie gminy w energię elektryczną odbywa się ze stacji elektroenergetycznych zlokalizowanych w Tomaszowie Mazowieckim: GPZ Tomaszów 2, GPZ Rolland oraz znajdującego się w gminie Rokiciny GPZ Łaznów. W 2010 r. został również wybudowany RPZ PKP Niewiadów, który uruchomiono w celu zaspokojenia potrzeb energetycznych nowo powstałej huty szkła Euroglas Polska Sp. z o.o., która jest największym i najbardziej energochłonnym przedsiębiorstwem nie tylko na terenie gminy, ale i w całym powiecie tomaszowskim. Wyżej wymienione punkty zasilania połączone są między sobą liniami elektroenergetycznymi 110 kV, z których przez teren gminy przebiegają:

- linia 110 kV relacji Tomaszów 2 – Niewiadów;
- linia 110 kV relacji Niewiadów – Łaznów.



PROGRAM ROZWOJU POD NAZWĄ STRATEGIA ROZWOJU GMINY UJAZD NA LATA 2015-2022

Ze wspomnianych powyżej stacji (GPZ-ów) w kierunku gminy wyprowadzonych jest 5 napowietrznych magistralnych linii 15 kV i są to:

- linia Tomaszów 2 - Zaborów z GPZ-u Tomaszów 2;
- linia Tomaszów 2 - Niewiadów z GPZ-u Tomaszów 2;
- linia Rolland - Regny z GPZ-u Rolland w Tomaszowie;
- linia Łaznów - Łaznów z GPZ-u Łaznów w Łaznowskiej Woli;
- linia Łaznów - Łaznowska Wola z GPZ-u Łaznów w Łaznowskiej Woli.

Trzy pierwsze to sieci dominujące, a dwie ostatnie zasilają tylko kilkanaście mniejszych stacji położonych w części zachodniej i północno-zachodniej gminy. Omówione wyżej sieci bezpośrednio lub poprzez odgałęzienia, stacje transformatorowe 15/0,4 kV i sieć niskiego napięcia dostarczają energię elektryczną do poszczególnych odbiorców, przy czym część zakładów przemysłowych zasilana jest bezpośrednio średnim napięciem. Istniejący system dystrybucyjny energii zaspokaja obecne i perspektywiczne potrzeby gminy w tym zakresie, przy założeniu umiarkowanego tempa jej wzrostu.

Wszystkie wymienione powyżej GPZ-y posiadają pewne rezerwy mocy do zagospodarowania oraz wolne pola do wyprowadzenia nowych linii.

Telekomunikacja

Gmina posiada dobrze rozwiniętą sieć telefoniczną. W miejscowości Niewiadów – Gmina Ujazd na terenie zakładu Kreisel oraz na terenie Zakładu Sprzętu Precyzyjnego "Niewidów" S.A. w upadłości likwidacyjnej znajdują się stacje bazowe telefonii komórkowej. Gmina w latach 2012-2014 realizowała projekt E-LEADER, którego celem było zwiększenie dostępności sieci internetowej i rozwoju społeczeństwa informacyjnego. Rezultatem projektu był rozwój szerokopasmowego dostępu do Internetu oraz bezpłatnych ogólnodostępnych lokalnych punktów konsultacyjnych zlokalizowanych w świetlicach wiejskich, szkołach, ochotniczej straży pożarnej w Przesiadłowie). Realizacja projektu przyczyniła się do znacznego zwiększenia liczby beneficjentów usług internetowych. Umożliwiony został także dostęp do internetu drogą radiową.

Gmina planuje dalszy rozwój sieci teleinformatycznych, w tym budowę sieci światłowodowych i objęcie nowo wyznaczonych terenów zintegrowanym systemem telekomunikacyjnym połączonym z systemami sieci wojewódzkiej i krajowej z zachowaniem wymogów ustawy o wspieraniu rozwoju usług i sieci telekomunikacyjnych. W planach na kolejne lata jest dalszy rozwój i upowszechnienie stosowania technik społeczeństwa informacyjnego ze szczególnym naciskiem na rozwój e-usług.



**PROGRAM ROZWOJU POD NAZWĄ
STRATEGIA ROZWOJU GMINY UJAZD NA LATA 2015-2022**

Gospodarka odpadami

Odpady komunalne (czyli odpady powstające w gospodarstwach domowych, a także odpady niezawierające odpadów niebezpiecznych pochodzących od innych wytwórców, które ze względu na swój charakter lub skład są podobne do odpadów powstających w gospodarstwach domowych) wytwarzane w ramach poszczególnych gospodarstw domowych oraz instytucji odbierane są przez wyspecjalizowane firmy. Zbiórka odpadów wielkogabarytowych odbywa się na terenie Gminy Ujazd 2 razy w roku z budynków jednorodzinnych oraz 4 razy w roku z budynków wielorodzinnych.

Gmina Ujazd nie posiada własnego składowiska odpadów. Odpady z terenu Gminy wywożone zostają na wysypisko w Tomaszowie Mazowieckim.

Finanse

Stan gminnego budżetu obrazuje poniższa tabela:

Tabela 5 Finanse Gminy Ujazd

Rok	Dochody (w tyś. PLN)					Wydatki (w tyś. PLN)			Wynik
	ogółem	Własne	w tym			ogółem	w tym:		
			Subwencje		Dotacje		majątkowe	bieżące	
			Ogólna	Oświatowa					
2011	24 140	13 129	534	5 107	5 370	24 748	6 136	18 612	-608
2012	29 779	15 237	542	5 466	8 534	29 484	9 185	20 299	295
2013	30 895	16 307	580	5 603	8 405	30 424	9 480	20 944	471
2014	31 743	17 307	617	5 714	8 105	34 269	11 983	22 286	-2 526
2015 prognoza	28 996	17 148	-	6 109	5 739	29 892	5 923	23 969	-896

Rok	Środki na inwestycje (w tyś. PLN)		
	Własne	zewewnętrzne, w tym:	
		Dotacje	Pożyczki
2011	1 390	1462	3 284
2012	4 073	4486	626
2013	829	4010	4 641
2014	4 066	2457	5 460
2015 prognoza	3 088	3	2 832

Zaobserwować można wzrost dochodów własnych Gminy, co związane jest ze wzrostem przychodów uzyskiwanych z udziału Gminy w podatku dochodowym. Taka sytuacja jest wynikiem między innymi rozwoju przedsiębiorczości.

W ciągu ostatnich lat tylko częściowo uzyskiwano nadwyżkę dochodów nad wydatkami. Dzięki przemyślanym inwestycjom w okresie 2014-2020 istnieje szansa na utrwalenie trendu nadwyżkowego. Będzie to świadczyło o racjonalnej gospodarce finansowej w gminie i dobrym



**PROGRAM ROZWOJU POD NAZWĄ
STRATEGIA ROZWOJU GMINY UJAZD NA LATA 2015-2022**

gospodarowaniu. Dobrze rokuje to na możliwość aplikowania o środki strukturalne w okresie programowania 2014-2020.

Aplikowanie do funduszy zewnętrznych (głównie środków pomocowych Unii Europejskiej), pozwoli wielokrotnie potencjał inwestycyjny Gminy i przyczynić się do jej szybszego rozwoju.

ANALIZA ZASOBÓW GMINY I OTOCZENIA ZEWNĘTRZNEGO

Analiza SWOT

Kolejnym ważnym elementem prac nad strategią rozwoju była analiza zasobów wewnętrznych Gminy (silne i słabe strony) oraz analiza otoczenia zewnętrznego pod kątem szans i zagrożeń dla jej dalszego rozwoju.

W tym celu przeprowadzono analizę SWOT, która stała się podstawą do zidentyfikowania i sformułowania podstawowych problemów i zagadnień strategicznych.

Jest to metoda diagnozy sytuacji społeczności lokalnej. Nazwa techniki pochodzi od pierwszych liter angielskich słów:

S	Strengths	Silne strony	Zasoby Gminy
W	Weaknesses	Słabe strony	Zasoby Gminy
O	Opportunities	Szanse	Otoczenie Gminy
T	Threats	Zagrożenia	Otoczenie Gminy

Technika ta ocenia zarówno wewnętrzne jak i zewnętrzne czynniki, mogące mieć wpływ na powodzenie planu strategicznego. Stanowi zatem użyteczną pomoc prowadzącą do dokonania analizy zasobów i otoczenia Gminy oraz określenia priorytetów jej rozwoju.

W celu uzyskania jasnej analizy traktuje się silne i słabe strony jako czynniki wewnętrzne z punktu widzenia społeczności lokalnej, a szanse i zagrożenia jako czynniki zewnętrzne, znajdujące się w bliższym i dalszym otoczeniu, na które gmina nie ma bezpośredniego wpływu.

Analiza SWOT dla Gminy Ujazd stworzona została we współpracy z władzami Gminy oraz zweryfikowana podczas konsultacji społecznych.

Tabela 6 Analiza SWOT

Silne strony	Słabe strony
<p>Infrastruktura</p> <ul style="list-style-type: none"> • Dobre połączenia Ujazdu z drogami wojewódzkimi oraz trasą S8; • Rozwinięta sieć połączeń Ujazdu z miastami Tomaszów (stolica powiatu) i Łódź (stolica 	<p>Infrastruktura</p> <ul style="list-style-type: none"> • Zły stan dróg gminnych i powiatowych (nawierzchnia, brak chodników, oznakowanie, melioracja); • Uboga infrastruktura ścieżek rowerowych;



**PROGRAM ROZWOJU POD NAZWĄ
STRATEGIA ROZWOJU GMINY UJAZD NA LATA 2015-2022**

- województwa) – drogi i koleje;
- Dobry stan dróg wojewódzkich;
 - Dobre uzbrojenie terenu;
 - Rozwijająca się sieć dróg rowerowych;
 - Przebiegający przez gminę szlak konny;
 - Wyszkolone i wyposażone jednostki OSP.

Spółeczeństwo

- Duża aktywność wszystkich grup społecznych i organizacji (w tym zarówno dla dzieci i młodzieży, ale także emerytów i rencistów);
- Kulturowanie tradycji (prężnie działające Koła Gospodyń Wiejskich, zespoły ludowe, orkiestra dęta);
- Wysoka partycypacja społeczna i integracja mieszkańców;
- Duża ilość inicjatyw oddolnych w sołectwach;
- Aktywna Lokalna Grupa Działania;
- Dobra baza kulturalna, oświatowa i rekreacyjna (boiska, świetlice, biblioteka publiczna, GOK);
- Niskie bezrobocie.

Edukacja i oświata

- Rozbudowana baza edukacyjna (szkoły i przedszkola);
- Sprawny system dowożenia dzieci do placówek;
- Wychowanie przedszkolne na wysokim poziomie;
- Działające kuchnie i stołówki w placówkach;
- Współpraca szkół z lokalnymi Klubami Sportowymi.

Gospodarka

- Rozwinięty przemysł - podstrefa ekonomiczna zlokalizowana na terenie Gminy z silnym inwestorem (EuroGlass) oraz kilka większych podmiotów produkcyjnych;
- Atrakcyjne turystycznie obiekty turystyczne i rekreacyjne (w tym zespół pałacowo-parkowy i park mikrokosmos);
- Dywersyfikacja działalności – gospodarka oparta na wielu sektorach, w tym gospodarstwach rybnych i stawów hodowlanych;

- Brak połączeń komunikacyjnych pomiędzy sołectwami i Ujazdem;
- Brak lub niezagospodarowanie miejsc do organizacji imprez masowych i spotkań w poszczególnych miejscowościach;
- Brak żłobków na terenie Gminy;
- Niewystarczająca infrastruktura ochrony zdrowia;
- Słabo wyposażone świetlice wiejskie;
- Słaba infrastruktura kanalizacyjna;
- Brak planów co do budownictwa socjalnego i komunalnego, a istniejące budynki są w złym stanie technicznym;
- Brak stosowania e-usług (e-administracja, e-zdrowie itd.);
- Niewystarczająca baza noclegowa (istniejący obiekt jest mały i o zbyt niskim standardzie).

Spółeczeństwo

- Niewystarczające wykorzystanie infrastruktury kultury oraz niewykorzystana przestrzeń GOKu;
- Brak ogólnodostępnego miejsca do korzystania przez mieszkańców z Internetu;
- Brak współpracy między instytucjami gminnymi (GOK, GOPS);
- Nieadekwatne do potrzeb rynku pracy kwalifikacje mieszkańców;
- Słaby przepływ informacji pomiędzy urzędem, a mieszkańcami.

Edukacja i oświata

- Braki w infrastrukturze oraz niedostosowanie pomieszczeń dla potrzeb edukacyjnych;
- Wolne tempo modernizacji już istniejącej infrastruktury (budynki, boisko, miasteczko ruchu drogowego);
- Brak żłobków;
- Zbyt mała ilość pomocy dydaktycznych oraz starzejące się wyposażenie komputerowe
- Braki w wyposażeniu istniejących bibliotek.

Gospodarka

- Brak bazy noclegowej na terenie Gminy;



**PROGRAM ROZWOJU POD NAZWĄ
STRATEGIA ROZWOJU GMINY UJAZD NA LATA 2015-2022**

<ul style="list-style-type: none">• Duża ilość inwestycji, w tym z funduszy zewnętrznych - doświadczenie w pozyskiwaniu zewnętrznych źródeł finansowania;• Terytorium Gminy w zasięgu światłowodów o dużej przepustowości;• Dobra współpraca z lokalnymi przedsiębiorcami;• Korzystne położenie geograficzne;• Doskonałe walory przyrodnicze (wysokie zalesienie, rzeka, łąki).	<ul style="list-style-type: none">• Brak infrastruktury wypoczynkowej wokół rzeki;• Brak kompleksowej oferty turystycznej i znikoma ilość turystów odwiedzających gminę;• Brak działek inwestycyjnych w dyspozycji Gminy;• Brak promocji Gminy na zewnątrz;• Duże rozdrobnienie zabudowy;• Pogarszający się stan budynku i wyposażenia Urzędu Gminy;• Mała liczba nowych inwestorów.
Szanse	Zagrożenia
<ul style="list-style-type: none">• Dostępność środków na rozwój, w tym obszarów wiejskich z funduszy strukturalnych UE oraz innych źródeł zewnętrznych;• Możliwość rozwoju w oparciu o lepsze wykorzystanie bliskości drogi S-8;• Wykorzystanie terenów przemysłowych (Niewiadów, Prefa-Bud);• Rozwój gospodarki w sektorze rolniczym i poza nim, w tym agroturystyki;• Rozwój współpracy międzygminnej w zakresie rozwoju infrastruktury technicznej, społecznej oraz ogólnego rozwoju;• Rozwój współpracy zagranicznej (Rumunia, Słowenia, Związek Polaków na Białorusi);• Rosnący popyt na działki przeznaczone pod budownictwo mieszkaniowe (zwiększenie zainteresowania ludności napływowej (głównie z Łodzi i Tomaszowa) kupnem działek czy domów na terenie Gminy);• Wykorzystanie alternatywnych źródeł energii (źródeł termalnych i ciepła które emituje huta szkła);• Poprawa atrakcyjności turystycznej poprzez eksponowanie kolejnych obiektów i miejsc historycznych oraz rozwój sieci ścieżek rowerowych;• Rozwój Internetu i zaawansowanych technologii informatycznych (np. e-urząd);• Rozwój społeczeństwa informacyjnego oraz rozwój gospodarki opartej na wiedzy.	<ul style="list-style-type: none">• Niestabilna sytuacja polityczno-gospodarcza i społeczna w kraju;• Potencjalny ubytek ludności (w tym emigracja zarobkowa mieszkańców) i ujemny przyrost naturalny;• Rosnąca konkurencja otaczających regionów;• Zwiększenie ilości zadań zleconych gminom, bez odpowiedniego wsparcia finansowego (zmniejszenie środków na inwestycje gminne);• Rosnące obciążenia podatkowe przedsiębiorców oraz wysokie koszty tworzenia nowych stanowisk pracy;• Niespójne i skomplikowane prawo oraz nieznamość przepisów wśród społeczeństwa;• Wolno rozwijająca się infrastruktura techniczna kraju (lotniska, autostrady, drogi krajowe);• Zwiększające się poczucie braku bezpieczeństwa i ogólny spadek zaufania dla władz;• Rozwój patologii społecznych i wykluczenia społecznego.



Analiza głównych problemów

Przeprowadzona analiza SWOT umożliwiła wskazanie głównych problemów rozwoju społeczno – gospodarczego Gminy, których usunięcie lub co najmniej złagodzenie ich negatywnych skutków wymagać będzie podjęcia przez władze samorządowe systematycznych i skoordynowanych działań. W przeciwnym wypadku narastać będą dysproporcje nie tylko w stosunku do innych gmin, ale również pomiędzy wybranymi obszarami oraz częściami społeczności w ramach Gminy Ujazd, co może doprowadzić do powstawania napięć, konfliktów oraz barier rozwojowych.

Bazując na analizie bieżącej sytuacji oraz wynikach analizy SWOT, zidentyfikowane zostały głównie problemy Gminy Ujazd:

- Zły stan części infrastruktury (przede wszystkim drogi lokalne, ścieżki rowerowe, chodniki);
- Wymagająca rozwoju i modernizacji infrastruktura ochrony zdrowia oraz edukacji i oświaty;
- Znikoma oferta oraz baza turystyczno-rekreacyjna - zbyt małe wykorzystane walorów turystycznych i rekreacyjnych oraz słabo rozwinięta agroturystyka;
- Niewielkie wykorzystanie TIK zarówno w samej gminie, jak i w relacjach z mieszkańcami oraz innymi gminami;
- Niepełne wykorzystanie ruchu, w tym turystycznego, generowanego przez szlaki drogowe w najbliższej okolicy Gminy (S-8);
- Niewystarczająca promocja i oferta dla potencjalnych inwestorów, przedsiębiorców i mieszkańców;
- Odływ młodych i wykształconych osób poszukujących pracy oraz lepszych warunków życia poza terenem Gminy.

Wizja, misja i cele strategiczne

Dokument Strategii jest wynikiem wspólnych prac Władz Gminy, przy współudziale mieszkańców. Prace miały za zadanie zaproponowanie nowych zadań, odpowiadających aktualnym aspiracjom mieszkańców i władz Gminy oraz potrzebom związanym z aplikowaniem po fundusze strukturalne Unii Europejskiej. Niniejsza Strategia posiada strukturę ułatwiającą jej wdrażanie i systematyczną aktualizację.

Zasadniczą częścią planu strategicznego jest określenie dalszych kierunków rozwoju Gminy na podstawie zidentyfikowanych wcześniej silnych stron, słabości oraz szans i zagrożeń jakie niesie otoczenie. Plan strategiczny dąży do osiągnięcia obrazu Gminy (Wizji), do którego to dochodzi się poprzez określoną koncepcję komplementarnych działań (Misja). Ta z kolei realizowana jest poprzez



PROGRAM ROZWOJU POD NAZWĄ STRATEGIA ROZWOJU GMINY UJAZD NA LATA 2015-2022

regularny proces wypełniania celów strategicznych (bazujących na konkretnych kierunkach rozwoju), a wypełnianych przez cele operacyjne, skupiające konkretne zadania i działania.

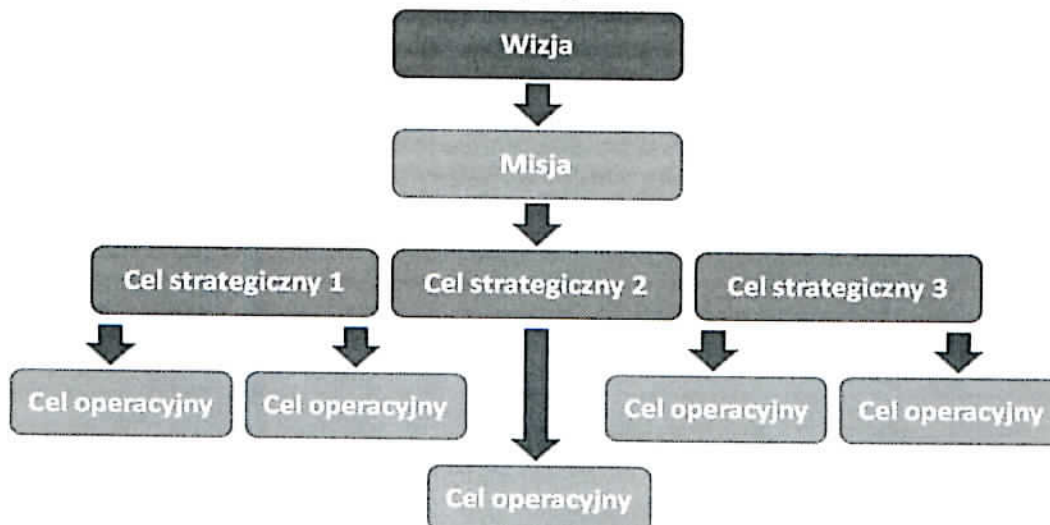
Stworzone plany operacyjne kładą istotny akcent na zrównoważony rozwój Gminy Ujazd. Jest on rozumiany jako proces, w którym następuje integrowanie działań politycznych, gospodarczych, społecznych i przestrzennych z zachowaniem równowagi przyrodniczej. Zrównoważony rozwój ma na celu równoważenie szans w dostępie do środowiska zarówno współcześnie żyjącego społeczeństwa, jak również przyszłych pokoleń.

Każdą strategię rozwoju powinny charakteryzować dwie główne cechy – elastyczność oraz ciągłość. Oznacza to, że cele i zadania zawarte w strategii powinny być stale monitorowane i weryfikowane w zależności od zmieniającego się otoczenia zewnętrznego, jak również zasobów Gminy. Jest to podstawowy element procesu wdrażania planu strategicznego. Możliwość wprowadzania zmian w Strategii, regularna aktualizacja ma zachować ciągłość jej realizacji, świadczy o tym, iż strategia „żyje”, dzięki czemu możliwe staje się osiągnięcie celów przyjętych w trakcie jej tworzenia. Tylko w takiej sytuacji można mówić o sukcesie planowania strategicznego na szczeblu lokalnym.

Program Rozwoju pod nazwą Strategia Rozwoju Gminy Ujazd na lata 2015-2022 posiada ścisłą korelację z kluczowym dokumentem planistycznym na szczeblu regionalnym – Strategią Rozwoju Województwa na lata 2007-2020, Strategią Rozwoju Łódzkiego Obszaru Metropolitalnego 2020 + a także uwzględnia założenia Regionalnego Programu Operacyjnego Województwa Łódzkiego na lata 2014-2020. Jest to dokument zasadniczy dla pozyskiwania przez gminę środków europejskich.

Zasadnicze zmiany powyższych dokumentów mogą wymagać dostosowania do nich zapisów Program Rozwoju pod nazwą Strategia Rozwoju Gminy Ujazd na lata 2015-2022.

Rysunek 4 Ogólny diagram zależności





Wizja Gminy Ujazd

Wizja rozwoju Gminy określa stan docelowy, do którego dążyć będzie cała wspólnota, wykorzystując przy tym możliwości płynące z posiadanego potencjału własnego i szans pojawiających się w najbliższym otoczeniu. Wizja jest stanem Gminy w przyszłości - czym ma się ona stać po założonym okresie wdrażania Strategii.

Wizja Gminy nadaje kształt kierunkom działań władz, które to realizowane są poprzez wypełnianie celów operacyjnych i strategicznych.

Rysunek 5: Wizja Gminy Ujazd

Gmina Ujazd miejscem równowagi pomiędzy rozwojem gospodarczym, a odpoczynkiem i aktywnym spędzaniem czasu wolnego blisko natury

Powyższa wizja stanowi element mający motywować władze i mieszkańców Gminy do realizacji planu strategicznego.

Misja Gminy Ujazd

Kluczowym elementem każdej strategii rozwoju jest Misja – deklaracja intencji władz co do kierunków przyszłego rozwoju Gminy. Uznano, iż Misja Gminy Ujazd zawarta w niniejszej Strategii najlepiej oddaje aspiracje władz oraz mieszkańców i służy długofalowemu rozwojowi Gminy.

Misja informuje wszystkie grupy interesariuszy działań Gminy Ujazd o wartościach, do których ona dąży. Powstała w oparciu o zidentyfikowane własne zasoby, możliwości rozwoju oraz warunki tworzone przez otoczenie. Misja pełni dwie funkcje skierowane do dwóch grup odbiorców:

- Wewnętrzna (kierowana do wewnątrz, tj. do mieszkańców, lokalnych przedsiębiorców, władz samorządowych). Jej celem jest umocnienie wśród nich tożsamości Gminy;
- Zewnętrzna (kierowana do potencjalnych przedsiębiorców, mieszkańców, turystów, sąsiednich gmin, potencjalnych krajowych i zagranicznych partnerów). Jej celem jest budowanie pozytywnego wizerunku Gminy i umacnianie jej przewagi konkurencyjnej.

Rysunek 6: Misja Gminy Ujazd

Gmina przyjazna dla mieszkańców i każdego kto chciałby tu mieszkać, pracować, inwestować i odpoczywać

Dzięki zidentyfikowanej misji (zarówno wewnętrznej, jak i zewnętrznej) Gminy można wyodrębnić podstawowe kierunki prac władz Gminy, pozwalające obie misję realizować.



PROGRAM ROZWOJU POD NAZWĄ STRATEGIA ROZWOJU GMINY UJAZD NA LATA 2015-2022

Cele Gminy, zwane dalej Celami strategicznymi, a w dalszej kolejności Cele operacyjne i konkretne Zadania to nic innego jak wypełnienie Misji oraz osiągnięcie Wizji Gminy.

Obszary kluczowe, cele strategiczne i cele operacyjne

Kolejnym etapem było sformułowanie zadań, będących zasadniczą częścią planów operacyjnych każdej strategii rozwoju. Zrealizowane zostało to w dwojaki sposób.

- Po pierwsze dokonano przeglądu zadań wynikających z dokumentów obecnie obowiązujących lub opracowanych kilka lat temu, eliminując zadania zrealizowane i inicjując debatę nad zadaniami nie wdrożonymi, a realnymi do zamieszczenia w aktualizowanym dokumencie Strategii;
- Po drugie, wykorzystując metodę „burzy mózgów” uzyskano propozycje nowych zadań, odpowiadających aktualnym i przyszłym potrzebom społeczności Gminy Ujazd.

Dysponując wiedzą zdobytą na konsultacjach społecznych (spotkania z władzami Gminy oraz mieszkańcami), a także pogłębionymi informacjami o gminie Ujazd i otoczeniu zewnętrznym, dopełniono pozostałe elementy planów operacyjnych dla każdego z kierunków rozwoju. Sformułowano Cele strategiczne i Cele operacyjne.

Plany operacyjne zostały następnie zweryfikowane przez Władze Gminy, których opinie i uwagi posłużyły do stworzenia ostatecznej wersji Programu Rozwoju pod nazwą Strategia Rozwoju Gminy Ujazd na lata 2015-2022.

Strategia, będąc dokumentem perspektywicznym i długofalowym, ale jednocześnie zawierającym określone priorytety i kierunki rozwoju, z pewnością będzie ulegać dalszym modyfikacjom i aktualizacjom przez cały okres wdrażania. W momencie przygotowania Strategii, przyjęte kierunki działań wydają się stwarzać największą możliwość na dynamiczny rozwój Gminy.

Zasadniczym elementem tworzenia niniejszej Strategii stało się zidentyfikowanie głównych kierunków rozwoju Gminy Ujazd, czyli tych obszarów działalności samorządu lokalnego, które powinny stać się kołem zamachowym dla jego rozwoju. Określanie kierunków rozwoju zrealizowano dając szansę na pracę w zespołach i na sesji plenarnej. Dzięki temu umożliwiono całościową refleksję nad szansami i perspektywami rozwoju Gminy.

W wyniku prac warsztatowych i analiz strategicznych wyodrębniono Cele strategiczne i operacyjne planu strategicznego:

- Cele strategiczne są celami kierunkowymi (odpowiadają na pytanie: co chcemy osiągnąć?) i długofalowymi, o terminie realizacji sięgającym do 10 lat. Wyznaczają kierunek działania podmiotów życia społecznego i gospodarczego Gminy;



PROGRAM ROZWOJU POD NAZWĄ STRATEGIA ROZWOJU GMINY UJAZD NA LATA 2015-2022

- Cele operacyjne dotyczą średniego horyzontu czasowego (3-5 lat). Odpowiadają na pytanie: w jaki sposób osiągnąć cele strategiczne? Wskazują zatem określone narzędzia i sposoby realizacji celów strategicznych na poziomie poszczególnych zadań.

Wskazano także obszary kluczowe dla Gminy Ujazd:

Rysunek 7: Misja Gminy Ujazd



Zadania

Zadania to konkretne działania służące realizacji celów. Są one podstawą wdrażania Strategii rozwoju, posiadają więc określone ramy organizacyjne. Część zadań w swej treści oraz zakresie działania może służyć realizacji różnych celów strategicznych bądź operacyjnych.

Zadania to nie tylko działania inwestycyjne, rozwijające infrastrukturę techniczną i komunalną. W niniejszej strategii zawarto także zadania „miękkie”, dotyczące inwestycji niematerialnych, czyli działania ze sfery społecznej, kulturalnej czy edukacyjnej.

Niniejsza strategia rozwoju nie ogranicza się w swych zapisach tylko do zadań realizowanych bezpośrednio przez Urząd Gminy. Uwzględnia także zadania, które z powodzeniem mogą być realizowane w ramach partnerstwa publiczno-prywatnego bądź też zlecane (kontraktowane) innym podmiotom (np. organizacjom pozarządowym). Obydwa rozwiązania znakomicie sprawdzają się na wszystkich szczeblach samorządowych, zwłaszcza w okresie ciągłych niedoborów finansów publicznych. Umożliwiają realizację ustawowych zadań Gminy bez nadmiernego obciążania budżetu lokalnego.

Część zadań stanowi jednorazowe przedsięwzięcia, część działań posiada charakter cykliczny, a inne zadania strategii zostały sformułowane jako ciągłe. Konsekwentna realizacja tych zadań będzie miała znaczący wpływ na rozwój gospodarczy i społeczny Gminy Ujazd w najbliższych latach.



OBSZAR GOSPODARKA I ŚRODOWISKO

Polityka sprzyjająca rozwojowi przedsiębiorczości przejawia się z jednej strony we wspieraniu lokalnej przedsiębiorczości, a z drugiej w stopniu otwarcia na zewnętrznych inwestorów.

Nowe podmioty gospodarcze w istotny sposób wpłynąć mogą na podniesienie jakości życia mieszkańców, zapewniając jednocześnie nowe miejsca pracy.

W gminie Ujazd należy intensyfikować działania zmierzające do zachęcenia mieszkańców do prowadzenia działalności gospodarczej oraz wspieraniu innowacji w przedsiębiorstwach już istniejących.

Położenie niedaleko Tomaszowa Mazowieckiego i stolicy regionu oraz jednego z głównych węzłów komunikacyjnych kraju, a także przebieg tras komunikacyjnych o zasięgu krajowym, stanowią zdecydowane atuty inwestycyjne Gminy.

Duży potencjał sprzyjać powinien rozwojowi usług, takich jak agroturystyka, pozwalająca na przekształcenie niewielkich gospodarstw rolnych w miejsca usług noclegowych i gastronomicznych.

Priorytet Przedsiębiorczość

Cel strategiczny 1: Zrównoważony rozwój lokalnej przedsiębiorczości

Cel operacyjny 1.1: Wspieranie działań na rzecz rozwoju małej i średniej przedsiębiorczości

- Wspieranie rozwoju przedsiębiorczości na terenie gminy;
- Inicjowanie działań dążących do założenia pro-rozwojowej organizacji pozarządowej umożliwiającej gminie pozyskiwanie środków zewnętrznych na rozwój przedsiębiorczości;
- Podejmowanie działań we współpracy z różnymi organizacjami na rzecz organizowania szkoleń dla małych i średnich przedsiębiorstw z terenu Gminy oraz osób chcących otworzyć własną działalność gospodarczą;
- Rewitalizacja budynku biurowego w Osiedlu Niewiadów i dostosowanie do celów stworzenia miejsca przyjaznego nowym inwestycjom i zakładaniu nowych firm;
- Prowadzenie działań mających na celu stworzenie Niewiadów Business Park – centrum aktywności dla lokalnych przedsiębiorców;
- Wspieranie różnorodnych form edukacyjnych w zakresie przedsiębiorczości placówkach edukacyjnych;
- Dalsza współpraca z organizacjami pozarządowymi w tym z Lokalną Grupą Działania;
- Promowanie Gminy Ujazd jako miejsca przyjaznego inwestorom.



Cel operacyjny 1.2: Współpraca z lokalnymi przedsiębiorcami i wspieranie ich działalności na terenie Gminy

- Wypracowanie programu współpracy z lokalnymi przedsiębiorcami oraz dużymi inwestorami z podstrefy ekonomicznej w Gminie mający na celu poznanie potrzeb przedsiębiorców oraz możliwych płaszczyzn współpracy;
- Współpraca między przedsiębiorcami, a znajdującymi się w gminie szkołami – w ramach szkolnych biur karier;
- Powołanie Gminnej Rady Przedsiębiorców – organu doradczego przy wójcie gminy.

Priorytet: Infrastruktura

Cel strategiczny 2: Rozwój i poprawa funkcjonowania infrastruktury technicznej

Cel operacyjny 2.1: Rozwój sieci kanalizacyjnej

- Dalsza rozbudowa kanalizacji sanitarnej;
- Wspieranie budowy przydomowych oczyszczalni ścieków na terenach rozproszonych;
- Doprowadzenie do pełnej funkcjonalności oczyszczalni ścieków.

Cel operacyjny 2.2: Rozwój infrastruktury drogowej i okołodrogowej

- Dalsza modernizacja i remonty dróg;
- Budowa chodników;
- Budowa i remont przystanków komunikacji zbiorowej;
- Rozbudowa ścieżek rowerowych oraz ciągów pieszo – rowerowych.

Cel operacyjny 2.3: Rozwój infrastruktury społeczeństwa informacyjnego

- Dalsze wspieranie rozbudowy sieci teleinformatycznej;
- Dalszy rozwój i upowszechnienie stosowania technik społeczeństwa informacyjnego w pracy instytucji publicznych (np. e-urząd, e-petent, e-usługi);
- Tworzenie publicznych punktów dostępu do Internetu.



Priorytet: Środowisko

Cel strategiczny 3: Ochrona środowiska naturalnego

Cel operacyjny 3.1: Ochrona i rozwój terenów leśnych

- Zachowanie lasów jako najważniejszego składnika równowagi ekologicznej;
- Promowanie zalesień nieużytków rolnych i gruntów słabych klas bonitacyjnych.

Cel operacyjny 3.2: Ochrona gleb przed degradacją

- Prowadzenie okresowych przeglądów dzikich wysypisk śmieci i ich likwidacja;
- Preferowanie lokalizacji podmiotów gospodarczych o technologiach małodopadowych i bezodpadowych lub stosujących zamknięte obiegi wody;
- Propagowanie akcji sprzątania Gminy w ramach ogólnopolskiej akcji „Sprzątania świata”.

Cel operacyjny 3.3: Ochrona wód powierzchniowych

- Dalsze utrzymywanie drożności rowów melioracyjnych;
- Realizacja programu gospodarki ściekowej w gminie;
- Monitoring wód rzeki Piasecznicy oraz wód podziemnych dla ujęć wody.

Cel operacyjny 3.4: Ochrona powietrza atmosferycznego

- Wspieranie modernizacji technik spalania i przechodzenia na techniki ekologicznie bezpieczniejsze;
- Dalsza termomodernizacja budynków użyteczności publicznej na terenie Gminy.

Cel operacyjny 3.5: Promocja i realizacja systemu gospodarki odpadami

- Podjęcie działań zmierzających do zmniejszenia ilości składowanych odpadów komunalnych poprzez doskonalenie systemu segregacji odpadów;
- Informowanie o możliwościach uzyskania wsparcia przy usuwaniu i utylizacji pokryć dachowych oraz innych elementów zawierających azbest np. eternit.



OBSZAR DZIEDZICTWO, TURYSTYKA I REKREACJA

Gmina Ujazd posiada potencjał turystyczny i rekreacyjny, który nie jest jednak w pełni wykorzystany. Gmina jest potencjalnym celem turystyki jednodniowej, weekendowej i rekreacyjnej dla mieszkańców pobliskich miast i miejscowości.

Uzupełnieniem pozostałych działań powinna być modernizacja istniejącej infrastruktury, w tym uporządkowanie szlaków rowerowych czy oznakowania zabytków i szlaków turystycznych.

Powyższe działania należy prowadzić ze szczególną dbałością o środowisko naturalne, aby nie przyczyniły się one do jego degradacji.

Priorytet: Turystyka i rekreacja

Cel strategiczny 4: Poprawa atrakcyjności turystycznej i rekreacyjnej

Cel operacyjny 4.1: Stymulowanie rozwoju infrastruktury turystycznej, rekreacyjnej i sportowej

- Stworzenie kompleksu sportowo-wypoczynkowego oraz zaplecza rehabilitacyjnego na terenie obecnego budynku basenu - stworzenie Gminnego Ośrodka Zdrowia i Rekreacji;
- Rewitalizacja centrum Ujazdu z remontem budynku biblioteki;
- Rewitalizacja ul. Wodnej wraz z budynkiem Kordegardy;
- Rewitalizacja budynku nieczynnego basenu oraz terenu obok GOK;
- Rozwój nowych tras rowerowych i pieszych oraz integracja dotychczas istniejących w powiatowy i regionalny system tras turystycznych;
- Tworzenie w gminie ścieżek edukacyjnych (przyrodniczych, historycznych, regionalnych) jako stały element edukacji dzieci i młodzieży (turystyka edukacyjna);
- Wspieranie rozwoju bazy noclegowej, w tym stworzenie preferencji dla osób rozpoczynających działalność agroturystyczną i podnoszących standard gospodarstw agroturystycznych;
- Stworzenie nowej oferty turystycznej w oparciu o istniejące zasoby (turystyczne, rekreacyjne, sportowe) – Megaprojekt Turystyczny Gminy Ujazd;
- Promowanie nowej oferty turystycznej na targach i wystawach na poziomie regionalnym, powiatowym, wojewódzkim i ogólnopolskim;
- Stworzenie zbiornika retencyjnego i jego wykorzystanie dla potrzeb rekreacyjnych;
- Modernizacja stadionu sportowego Stal Niewiadów;
- Kompleksowe wykorzystanie bazy sportowej: hali sportowej, stadionu, obiektu Orlik;
- Budowa infrastruktury sportowej w sołectwach;



- Rozwój nowych dyscyplin sportu;
- Zwiększenie nakładów na promocję gminy na zewnątrz.

Priorytet: Dziedzictwo

Cel operacyjny 4.2: Kultywowanie i rozwój kultury i dziedzictwa regionu

- Kultywowanie tradycji oraz rozwój kultury przez Gminny Ośrodek Kultury i Biblioteki gminne;
- Promocja lokalnych twórców ludowych, zarówno wewnątrz, jak i zewnątrz;
- Stwarzanie warunków dla młodzieży do uczestnictwa w imprezach kulturalnych, pracy w zespołach tanecznych i muzycznych działających przy Gminnym Ośrodku Kultury;
- Wsparcie dla prywatnych projektów zwiększających atrakcyjność gminy;
- Zapewnienie mieszkańcom dostępu do współczesnych, atrakcyjnych form aktywności kulturalnej;
- Aktywizacja bibliotek gminnych i świetlic w sołectwach;
- Czynne uczestnictwo w imprezach promocyjnych zarówno na terenie kraju jak i zagranicą (np. targi tematyczne, święta powiatowe itp.).

OBSZAR SPOŁECZEŃSTWO I USŁUGI PUBLICZNE

Cel strategiczny 5: Poprawa jakości życia mieszkańców

Cel operacyjny 5.1: Poprawa bazy lokalowej oraz poziomu wyposażenia szkół gminnych

- Dalsze doposażanie szkół w sprzęt komputerowy i inne pomoce dydaktyczne;
- Promocja edukacji przedszkolnej;
- Rozwój Internetu i sieci komputerowych w szkołach i bibliotekach gminnych;
- Dalsza modernizacja i renowacja budynków szkolnych;
- Powstanie żłobka na terenie Gminy.

Cel operacyjny 5.2: Wzrost poziomu bezpieczeństwa socjalnego i publicznego mieszkańców

- Wspieranie rozwoju publicznych placówek podstawowej opieki zdrowotnej w Gminie;
- Prowadzenie i wspieranie działań zmierzających do zabezpieczenia potrzeb socjalnych mieszkańców Gminy, w tym rozwój usług opiekuńczych i terapeutycznych skierowanych do dzieci z rodzin dysfunkcyjnych, osób starszych i niepełnosprawnych;



**PROGRAM ROZWOJU POD NAZWĄ
STRATEGIA ROZWOJU GMINY UJAZD NA LATA 2015-2022**

- Doskonalenie systemu zarządzania kryzysowego w Gminie – współdziałanie władz Gminy z właściwymi podmiotami w zakresie ratowania życia i zdrowia obywateli w przypadku wystąpienia klęsk żywiołowych (pożary, podtopienia, powodzie), wypadków drogowych, awarii technicznych oraz innych miejscowych zdarzeń;
- Budowa nowych oraz poprawa stanu technicznego istniejących budynków socjalnych.

Cel operacyjny 5.3: Podejmowanie działań ułatwiających osobom bezrobotnym i pracującym podwyższenie kwalifikacji zawodowych

- Wspieranie osób bezrobotnych w zakresie aktywnego poszukiwania pracy;
- Wspieranie procesu kształcenia ustawicznego osób dorosłych.

Cel operacyjny 5.4: Wspieranie i rozwój aktywności społecznej mieszkańców gminy, w tym dzieci, młodzieży i seniorów

- Wspieranie organizacyjne i finansowe grup dzieci i młodzieży przejawiających inicjatywę społeczną oraz zainteresowanie lokalną samorządnością;
- Zacieśnianie współpracy szkół gminnych na szczeblu krajowym i międzynarodowym – organizacja wspólnych projektów, imprez, wymiany młodzieży;
- Rozszerzenie oferty zagospodarowania czasu wolnego dzieci i młodzieży – stworzenie oferty uzupełniającej w stosunku do szkół;
- Przygotowanie oferty zagospodarowania czasu wolnego seniorów;
- Stworzenie Centrum Aktywności Seniora w oparciu o istniejącą bazę lokalową Gminy oraz rozwijanie współpracy z instytucjami i organizacjami działającymi na tym polu;
- Aktywne działania mające na celu stworzenie i wspieranie organizacji pozarządowej, która będzie mogła aplikować o zewnętrzne źródła finansowania dla projektów, dla których Gmina nie jest lub nie może być beneficjentem;
- Wspieranie Koła Gospodyń Wiejskich oraz aktywizacja świetlic wiejskich;
- Wspieranie działań zwiększających partycypację społeczną;
- Aktywna integracja osób nieaktywnych zawodowo oraz innych grup społecznych zagrożonych wykluczeniem społecznym;
- Podnoszenie kompetencji kluczowych uczniów szkół podstawowych i gimnazjalnych.



OBSZAR ZARZĄDZANIE ROZWOJEM GMINY

Priorytet: Zarządzanie Gminą

Cel strategiczny 6: Doskonalenie zarządzania gminą

Cel operacyjny 6.1: Podnoszenie kwalifikacji urzędników

- Promowanie samokształcenia pracowników samorządowych;
- Kierowanie pracowników na studia podyplomowe i specjalistyczne kursy celem podnoszenia kwalifikacji.

Cel operacyjny 6.2: Poprawa świadczenia usług w Urzędzie Gminy

- Wdrożenie usług w formie elektronicznej na potrzeby mieszkańców i przedsiębiorców;
- Gruntowna modernizacja i wyposażenie budynku Urzędu Gminy.

Cel operacyjny 6.3: Działania na rzecz pozyskiwania zewnętrznych środków pomocowych na rozwój

- Dalsze aktywne pozyskiwanie środków w ramach dostępnych funduszy strukturalnych Unii Europejskiej i innych mechanizmów finansowych;
- Planowanie budżetu z uwzględnieniem wkładów własnych do projektów.

Priorytet: Promocja Gminy

Cel operacyjny 6.4: Działania na rzecz promocji Gminy

- Stworzenie atrakcyjnego wizerunku Gminy (w oparciu głównie o lokalną przedsiębiorczość, turystykę, tereny zielone itp.);
- Współpraca z mediami w zakresie informowania o działalności władz Gminy;
- Współpraca z gminami partnerskimi w kraju i zagranicą;
- Zwiększenie obecności Gminy w Internecie, w tym poprawa wyglądu i dostępności stron internetowych Gminy oraz tworzenie grup tematycznych na portalach społecznościowych.



WDRAŻANIE PROGRAMU ROZWOJU POD NAZWĄ STRATEGIA ROZWOJU GMINY UJAZD NA LATA 2015-2022 - REKOMENDACJE

Wdrożenie Programu Rozwoju pod nazwą Strategia Rozwoju Gminy Ujazd na lata 2015-2022 można rozpatrywać na trzech poziomach:

- Organizacyjnym;
- Merytorycznym;
- Społecznym.

Rekomendacje wdrożeniowe zawierają propozycje działań, których podjęcie może ułatwić wdrożenie zapisów strategii rozwoju oraz umożliwić ich stałe monitorowanie i dostosowywanie do zmieniających się warunków otoczenia społeczno-gospodarczego.

Poziom organizacyjny

Program Rozwoju pod nazwą Strategia Rozwoju Gminy Ujazd na lata 2015-2022 nie ogranicza się w swych zapisach tylko do zadań realizowanych bezpośrednio przez Urząd Gminy w Ujeździe. Strategia proponuje zadania, które stanowią wyzwania dla całej społeczności lokalnej i wszystkich instytucji i środowisk działających na rzecz rozwoju Gminy. Taka zasada partnerstwa i współpracy jest jednym z fundamentalnych elementów polityki strukturalnej Unii Europejskiej.

Wdrażanie Strategii, zawierającej zadania będące w kompetencjach wielu lokalnych i ponadlokalnych instytucji, organizacji i środowisk, wymaga jednak ścisłej koordynacji i współpracy pomiędzy zainteresowanymi stronami. Stąd też efektywność realizacji zadań wyodrębnionych w Strategii, w dużej mierze będzie zależała od instytucji zarządzającej jej wdrażaniem – Urzędu Gminy w Ujeździe.

Ma to szczególnie istotne znaczenie w przypadku pozyskiwania środków z funduszy strukturalnych Unii Europejskiej, gdzie preferowane będą działania rozwiązujące problemy zasadnicze dla społeczności lokalnej. Przy realizacji takich projektów niezbędne jest porozumienie i współpraca pomiędzy partnerami, określenie wspólnych koncepcji realizacyjnych oraz przygotowanie odpowiedniej dokumentacji.

Poziom merytoryczny

Poziom merytoryczny obejmuje faktyczny element wdrażania i monitorowania zadań zapisanych w Programie Rozwoju pod nazwą Strategia Rozwoju Gminy Ujazd na lata 2015-2022, przegląd zapisów Strategii i ich aktualizację.



**PROGRAM ROZWOJU POD NAZWĄ
STRATEGIA ROZWOJU GMINY UJAZD NA LATA 2015-2022**

W konsekwencji systematycznych działań wdrożeniowych i monitorujących osiągnięte zostaną cele operacyjne (średniookresowe) i strategiczne (długookresowe).

Przeglądy strategiczne i aktualizacja Strategii

Przeglądy strategiczne powinny być realizowane cyklicznie, najlepiej przed formułowaniem wniosków do budżetu Gminy na rok kolejny. Wybór zadań do realizacji powinien następować według określonych kryteriów.

Przy wyborze zadań do realizacji, brane być pod uwagę powinny zarówno nowe oczekiwania społeczności lokalnej i określonych grup społecznych, jak również zmieniające się czynniki środowiska zewnętrznego, np. nowe uregulowania prawne, społeczno-ekonomiczne czy nowe możliwości pozyskiwania środków zewnętrznych. Przy wyborze proponowanych do realizacji zadań na rok kolejny, możliwe powinno być zatem uwzględnienie także nowych, dotychczas nie ujętych w Strategii.

Tabela 7 Przykładowe kryteria wyboru zadań priorytetowych:

POTRZEBA REALIZACJI	Czy projekt jest potrzebny lub wymagany prawem? Jeśli tak to w jakim okresie czasu: natychmiast, w niedalekiej przyszłości czy za kilka lat?	0-10 punktów
DŁUGOTRWAŁOŚĆ EFEKTÓW	Jak długo projekt będzie przynosił pożądane efekty (tydzień, miesiąc, rok, dziesięć lat, kilkadziesiąt lat)?	0-10 punktów
ZGODNOŚĆ Z TENDENCJAMI	Czy projekt jest zgodny z aktualnymi lub przewidywanymi tendencjami społecznymi, gospodarczymi, politycznymi i technologicznymi?	0-10 punktów
POWSZECHNOŚĆ	Jaki procent osób potrzebujących tego projektu będzie z niego korzystał lub odbierał usługi?	0-10 punktów
PRZYGOTOWANIE DO REALIZACJI	Kiedy projekt może zostać rozpoczęty (natychmiast, wkrótce czy po upływie długiego czasu)?	0-10 punktów
AKCEPTACJA SPOŁECZNA	Czy realizacja projektu zyska akceptację społeczności lokalnej i partnerów? Czy nie będzie wywoływać konfliktów społecznych?	0-10 punktów
DOSTĘPNOŚĆ FUNDUSZY NA REALIZACJĘ	Jakie są dostępne obecnie źródła finansowania projektu? Jaka jest szansa na finansowanie ze źródeł zewnętrznych?	0-10 punktów
SUMA maks.		70 punktów

Każde zadanie – w zależności od liczby otrzymanych punktów – przypisane może być do jednej z trzech kategorii:

- zadania priorytetowe – niezbędne i przygotowane do realizacji (punktacja: 50-70);



**PROGRAM ROZWOJU POD NAZWĄ
STRATEGIA ROZWOJU GMINY UJAZD NA LATA 2015-2022**

- zadania ważne – nieprzygotowane lub przygotowane, lecz nie wymagające natychmiastowej realizacji (punktacja: 30-50);
- zadania pozostałe – do realizacji w późniejszym okresie (punktacja: 0-30).

Monitoring Programu Rozwoju pod nazwą Strategia Rozwoju Gminy Ujazd na lata 2015-2022

Monitoring służy badaniu i ocenie sposobu oraz efektywności dochodzenia do wyznaczonych celów i zadań, a także poziomu ich osiągnięcia.

Jest to stała i ciągła obserwacja ilościowych oraz jakościowych zmian pewnych określonych wielkości (wskaźników). Pozwala zatem na uzyskanie informacji zwrotnych na temat skuteczności i prawidłowości realizowanych zadań, zapewniając ich obiektywną ocenę. Wskazuje także która część Strategii lub sposób jej wdrażania wymaga wprowadzenia ewentualnych korekt lub zmian.

Monitoring strategii powinien być prowadzony w cyklu dwuletnim. Raport z monitoringu za dwa ubiegłe lata sporządzany być powinien w terminie do końca I kwartału roku trzeciego.

Bazą wyjściową do oceny będzie stan na 31.12.2015 rok. Pierwszy raport zostanie sporządzony za lata 2015 i 2016 i zostanie opracowany i przedłożony Radzie Gminy w terminie do 30.03.2017 roku

W celu monitorowania bezpośrednich postępów (rzeczowych produktów) w realizacji poszczególnych celów strategii proponuje się poniższe wskaźniki monitorowania, natomiast dla produktów niemierzalnych ocena będzie przedstawiona opisowo.

Tabela 8: Wskaźniki monitoringu

Cele Programu Rozwoju pod nazwą Strategia Rozwoju Gminy Ujazd na lata 2015-2022	Wskaźniki monitorowania celu
OBSZAR GOSPODARKA I ŚRODOWISKO	
Cel strategiczny 1: Zrównoważony rozwój lokalnej przedsiębiorczości	<ul style="list-style-type: none">• Liczba nowopowstałych przedsiębiorstw;• Liczba powstałych prorozwojowych organizacji pozarządowych;• Liczba przeprowadzonych szkoleń/spotkań dla lokalnych przedsiębiorców oraz osób planujących rozpocząć działalność gospodarczą;• Liczba stworzonych centrów aktywności dla lokalnych przedsiębiorców;• Liczba opracowanych programów współpracy z lokalnymi przedsiębiorcami;• Liczba wspólnych inicjatyw pomiędzy lokalnymi przedsiębiorstwami, a gminnymi placówkami edukacyjnymi;



**PROGRAM ROZWOJU POD NAZWĄ
STRATEGIA ROZWOJU GMINY UJAZD NA LATA 2015-2022**

Cel strategiczny 2: Rozwój i poprawa funkcjonowania infrastruktury technicznej	<ul style="list-style-type: none">• Długość wybudowanej sieci kanalizacyjnej;• Liczba wybudowanych przydomowych oczyszczalni ścieków na terenach rozproszonych;• Długość / ilość zmodernizowanej i wyremontowanej infrastruktury drogowej i okołodrogowej:<ul style="list-style-type: none">○ drogi gminne;○ chodniki i ścieżki rowerowe;○ przystanki.• Długość powstałej sieci teleinformatycznej;• Liczba wdrożonych e-usług;• Liczba utworzonych publicznych punktów dostępu do Internetu.
Cel strategiczny 3: Ochrona środowiska naturalnego	<ul style="list-style-type: none">• Obszar nowych zalesień;• Liczba zlikwidowanych dzikich wysypisk śmieci;• Liczba zrealizowanych działań w ramach akcji „Sprzątanie świata”;• Liczba przeprowadzonych udrożeń i konserwacji urządzeń melioracyjnych;• Długość wybudowanej sieci kanalizacyjnej;• Liczba przyłączy do sieci kanalizacyjnej;• Liczba wdrożonych systemów monitoringu wód rzeki Piasecznicy oraz wód podziemnych dla ujęcia wody;• Liczba obiektów użyteczności publicznej poddanych kompleksowym zabiegom termomodernizacyjnym;• Liczba domostw objętych systemem segregacji odpadów komunalnych;• Liczba budynków na których wymieniono pokrycia azbestowe.
OBSZAR DZIEDZICTWO, TURYSTYKA I REKREACJA	
Cel strategiczny 4: Poprawa atrakcyjności turystycznej i rekreacyjnej	<ul style="list-style-type: none">• Liczba stworzonych Gminnych Ośrodków Zdrowia i Rekreacji;• Liczba zrealizowanych projektów rewitalizacyjnych;• Liczba wytyczonych nowych tras pieszych i rowerowych;• Liczba stworzonych ścieżek edukacyjnych;• Liczba powstałych obiektów noclegowych, w tym agroturystycznych;• Liczba stworzonych centrów rekreacji;• Liczba utworzonych zbiorników retencyjnych;• Liczba inicjatyw mających na celu rozwój kultury i kultywowanie tradycji, w tym liczba inicjatyw dla dzieci i młodzieży.
OBSZAR SPOŁECZEŃSTWO I USŁUGI PUBLICZNE	
Cel strategiczny 5: Poprawa jakości życia mieszkańców	<ul style="list-style-type: none">• Liczba zakupionego sprzętu komputerowego i pomocy dydaktycznych dla gminnych placówek edukacyjnych;• Liczba działań promujących edukację przedszkolną;• Liczba podłączonych do Internetu pracowni szkolnych i bibliotek gminnych;• Liczba zmodernizowanych budynków szkolnych;• Liczba powstałych żłobków;



**PROGRAM ROZWOJU POD NAZWĄ
STRATEGIA ROZWOJU GMINY UJAZD NA LATA 2015-2022**

	<ul style="list-style-type: none">• Liczba wprowadzonych nowych usług medycznych dla mieszkańców w ramach POZ;• Liczba mieszkańców objętych pomocą socjalną;• Ilość udzielonych usług opiekuńczych i terapeutycznych, w tym na rzecz dzieci z rodzin dysfunkcyjnych, osób starszych i niepełnosprawnych;• Liczba zmodernizowanych budynków socjalnych;• Liczba nowych budynków socjalnych;• Liczba udoskonalonych systemów zarządzania kryzysowego w Gminie;• Liczba inicjatyw wspierających osoby bezrobotne w zakresie aktywnego poszukiwania pracy;• Liczba inicjatyw wspierających proces kształcenia ustawicznego osób dorosłych;• Liczba wspartych inicjatyw społecznych grup dzieci i młodzieży;• Ilość krajowych i międzynarodowych projektów z zakresu wymiany młodzieży;• Liczba inicjatyw zmierzających do zwiększenia aktywności świetlic wiejskich;• Liczba stworzonych Centrów Aktywności Seniora;• Liczba wspartych inicjatyw Kół Gospodyń Wiejskich.
OBSZAR ZARZĄDZANIE ROZWOJEM GMINY	
Cel strategiczny 6: Doskonalenie zarządzania gminą	<ul style="list-style-type: none">• Liczba inicjatyw promujących samokształcenie pracowników samorządowych;• Liczba pracowników samorządowych biorąca udział w różnych formach edukacji;• Liczba zmodernizowanych i wyposażonych budynków Urzędu Gminy• Wartość pozyskanych dotacji ze środków zewnętrznych.

Poziom społeczny

Poziom społeczny dotyczy upowszechniania zapisów Programu Rozwoju pod nazwą Strategia Rozwoju Gminy Ujazd na lata 2015-2022 wśród społeczności lokalnej oraz pozyskiwania partnerów (lokalnych i zewnętrznych) dla realizacji zadań strategicznych.

Pozyskiwanie akceptacji społecznej dla zadań i projektów strategicznych

- Ścisła współpraca władz Gminy z sektorem pozarządowym – organizacjami społecznymi (partnerstwo w realizacji zadań i pozyskiwaniu środków zewnętrznych);



PROGRAM ROZWOJU POD NAZWĄ STRATEGIA ROZWOJU GMINY UJAZD NA LATA 2015-2022

- Ścisła współpraca władz Gminy z sektorem gospodarczym (przedsięwzięcia publiczno-prywatne, wspólna promocja samorządu i przedsiębiorców, monitorowanie potrzeb lokalnych pracodawców);
- Ścisła współpraca władz Gminy z instytucjami sektora turystyki i kultury, prowadzącymi działalność w Gminie;
- Systematyczne zamieszczanie informacji w mediach (lokalnych, regionalnych, Internecie) o podejmowanych zadaniach strategicznych i promocyjnych – tradycyjne konferencje prasowe, przygotowywanie notatek prasowych z realizowanych zadań, zapraszanie na imprezy lokalne i ponadlokalne);
- Spotkania publiczne z mieszkańcami Gminy – przekazywanie obiektywnej informacji mieszkańcom oraz pozyskiwanie informacji zwrotnej (pomysły, sugestie mieszkańców, monitorowanie potrzeb mieszkańców Gminy).

Uzyskiwanie poparcia zewnętrznego

- Kontakty z władzami powiatu tomaszowskiego i regionu łódzkiego, lobbying w instytucjach samorządowych na rzecz dużych przedsięwzięć lokalnych;
- Kontakty z partnerami zewnętrznymi (np. zarządcy dróg publicznych, fundusze ochrony środowiska);
- Współpraca z organizacjami pozarządowymi regionu;
- Pogłębianie kontaktów międzynarodowych w celu realizacji zadań wynikających ze strategii (Gminy partnerskie, instytucje międzynarodowe);
- Kontakty z mediami (regionalne, krajowe) dotyczące podejmowanych zadań strategicznych i promocyjnych – nagłaśnianie sukcesów Gminy.

ŹRÓDŁA FINANSOWANIA ZADAŃ WDROŻENIOWYCH STRATEGII

Wdrożenie Strategii Rozwoju Gminy Ujazd na lata 2015-2022 będzie wymagało nie tylko nakładów w postaci pracy ludzi, ale przede wszystkim finansowania działań. W tym kontekście, zarówno w przypadku zadań inwestycyjnych, jak i miękkich o charakterze społecznym, podstawowym instrumentem będą fundusze Unii Europejskiej na lata 2014-2020.

Poniżej umieszczono listę wybranych działań, w ramach których możliwe będzie aplikowanie o fundusze.



**PROGRAM ROZWOJU POD NAZWĄ
STRATEGIA ROZWOJU GMINY UJAZD NA LATA 2015-2022**

Tabela 9 Potencjalne źródła finansowania zadań wdrożeniowych

Regionalny Program Operacyjny Województwa Łódzkiego 2014-2020	
Nazwa i numer Działania	Krótki opis możliwych do realizacji projektów
III.2.2 Drogi lokalne	<ul style="list-style-type: none">• Budowa, przebudowa lub modernizacja dróg lokalnych, w tym obwodnic, skrzyżowań, wraz z infrastrukturą towarzyszącą wzdłuż realizowanej inwestycji;• Budowa, przebudowa lub modernizacja drogowych obiektów inżynierskich zlokalizowanych w ciągu dróg lokalnych, w tym między innymi: wiaduktów, mostów, estakad.
IV.1.2 Odnawialne źródła energii	<ul style="list-style-type: none">• Budowa, przebudowa lub modernizacja infrastruktury służącej do produkcji energii elektrycznej pochodzącej ze źródeł odnawialnych w oparciu o moc instalowanej jednostki: energia wodna (wyłącznie na już istniejących budowach piętrzących, wyposażonych w hydroelektrownie, przy jednoczesnym zapewnieniu pełnej drożności budowli dla przemieszczeń fauny wodnej), energia wiatru, energia słoneczna, energia geotermalna, energia biogazu, energia biomasy wraz z budową lub modernizacją sieci niskiego napięcia (poniżej 110 kV), umożliwiającą przyłączenie jednostek wytwarzania energii elektrycznej ze źródeł odnawialnych do Krajowego Systemu Elektroenergetycznego;• Budowa, przebudowa lub modernizacja infrastruktury służącej do produkcji i dystrybucji energii cieplnej, pochodzącej ze źródeł odnawialnych, w oparciu o moc instalowanej jednostki: energia wodna (wyłącznie na już istniejących budowach piętrzących, wyposażonych w hydroelektrownie, przy jednoczesnym zapewnieniu pełnej drożności budowli dla przemieszczeń fauny wodnej), energia wiatru, energia słoneczna, energia geotermalna, energia biogazu, energia biomasy.
IV.2.2 Termomodernizacja budynków	<ul style="list-style-type: none">• Głęboka modernizacja energetyczna budynków użyteczności publicznej wraz z wymianą wyposażenia tych obiektów na energooszczędne (ocieplenie obiektu, wymiana okien, drzwi zewnętrznych, przebudowa systemów grzewczych wraz z wymianą i podłączeniem do źródła ciepła, instalacja OZE w modernizowanych energetycznie budynkach). W ramach przedsięwzięcia możliwa będzie wymiana źródła ciepła z opartego na paliwach konwencjonalnych na źródła ciepła wytwarzające energię ze źródeł odnawialnych bądź na przyłącza sieciowe oraz najbardziej wydajne urządzenia grzewcze wykorzystujące paliwa konwencjonalne. Przedsięwzięcia dotyczące ogrzewania węglowego (w tym w zakresie pieców/kotłów węglowych) nie będą przedmiotem wsparcia.
IV.3.2 Ochrona powietrza	<ul style="list-style-type: none">• Budowa (z wyłączeniem odbudowy, rozbudowy, nadbudowy) budynków użyteczności publicznej w zakresie budownictwa o znacznie podwyższonych parametrach energetycznych, polegające na projektach pilotażowych lub demonstracyjnych;• Wymiana lub renowacja źródeł ciepła, rozbudowa systemów zaopatrzenia w ciepło. Zakresem wsparcia nie są objęte inwestycje dotyczące sieci ciepłowniczych oraz ogrzewania węglowego (piece i kotły węglowe);• Inwestycje w zakresie oświetlenia publicznego z wykorzystaniem urządzeń energooszczędnych i ekologicznych, jako element szerszego projektu infrastrukturalnego.
VI.1.2 Dziedzictwo kulturowe	<ul style="list-style-type: none">• Prace konserwatorskie, restauratorskie lub roboty budowlane przy zabytkach nieruchomości niezbędne do zachowania pełnionych przez nie funkcji



**PROGRAM ROZWOJU POD NAZWĄ
STRATEGIA ROZWOJU GMINY UJAZD NA LATA 2015-2022**

I infrastruktura kultury	<p>kulturalnych lub do nadania im takich funkcji;</p> <ul style="list-style-type: none">• Roboty budowlane z wyłączeniem prac polegających na budowie, zakup wyposażenia do obiektów instytucji kultury, zabezpieczenie zasobów na wypadek zagrożeń, w tym w szczególności w zakresie zabezpieczeń np. przeciwpożarowych, przeciwwłamaniowych.
VI.2 Rozwój gospodarki turystycznej	<ul style="list-style-type: none">• Budowa, przebudowa infrastruktury turystycznej;• Przystosowanie istniejących obiektów do pełnienia funkcji turystycznych;• Inwestycje przyczyniające się do tworzenia lub rozwoju produktów regionalnych;• Kampanie promujące atrakcyjność turystyczną regionu.
VI. 3.2 Rewitalizacja rozwoju potencjału społeczno – gospodarczego	<ul style="list-style-type: none">• Renowacja, adaptacja obiektów prowadząca do przywrócenia lub nadania nowych funkcji, wraz z możliwością zakupu sprzętu i wyposażenia niezbędnego do realizacji celu projektu,• Zagospodarowanie przestrzeni publicznej funkcjonalnie powiązanej z obiektami poddawanyymi rewitalizacji, w tym tworzenie lub modernizacja miejsc rekreacji i terenów zielonych (obejmująca również obiekty małej infrastruktury);• Przebudowa, prace konserwatorsko-restauratorskie, remont części wspólnych wielorodzinnych budynków mieszkalnych (w tym termomodernizacja budynku mieszkalnego (jeżeli stanowi element kompleksowej rewitalizacji)).
VII. 1.2 Technologie informacyjno – komunikacyjne	<ul style="list-style-type: none">• Rozwój e-administracji;• Rozwój i udostępnianie informacji sektora publicznego, zasobów nauki, kultury i dziedzictwa regionalnego;• Rozwój e-zdrowia.
VII.2 Infrastruktura ochrony zdrowia	<ul style="list-style-type: none">• Budowa, przebudowa, remont infrastruktury ochrony zdrowia, w tym jej dostosowanie do potrzeb osób starszych i osób z niepełnosprawnościami;• Zakup urządzeń medycznych, wyposażenia niezbędnego do udzielania świadczeń medycznych, jak również zakup oprogramowania i sprzętu IT.
VII.3 Infrastruktura opieki społecznej	<ul style="list-style-type: none">• Dostosowanie infrastruktury pomocy społecznej do potrzeb regionu w zakresie świadczenia usług bytowych;• Projekty infrastrukturalne polegające na remoncie, przebudowie lub adaptacji istniejących budynków dla podmiotów realizujących formy pomocy;• Mieszkalnictwo socjalne i chronione;• Tworzenie i rozwój infrastruktury opieki nad dziećmi w wieku do lat 3.
VII.4.2 Edukacja przedszkolna	<ul style="list-style-type: none">• Adaptacja, modernizacja istniejących obiektów na potrzeby działalności edukacyjnej wraz z wyposażeniem, doposażeniem w niezbędny sprzęt, pomoce dydaktyczne itp.;• Jako element uzupełniający możliwe będą działania, mające wpływ na sprawność fizyczną uczniów, dotyczące adaptacji istniejących pomieszczeń na bazę sportową, w tym zakupu wyposażenia, w placówkach edukacyjnych.
VII.4.3 Edukacja ogólna	<ul style="list-style-type: none">• Adaptacja, modernizacja istniejących obiektów na potrzeby działalności edukacyjnej;• Zakup niezbędnego wyposażenia, sprzętu i oprogramowania dla szkół lub placówek systemu oświaty prowadzących kształcenie ogólne, które pozwoli na wsparcie kompetencji kluczowych na rynku pracy jak i będzie stanowić fundament do nauczania eksperymentalnego;• Jako element uzupełniający interwencję zmierzającą do osiągnięcia celu szczegółowego możliwe będą działania, mające wpływ na sprawność fizyczną



**PROGRAM ROZWOJU POD NAZWĄ
STRATEGIA ROZWOJU GMINY UJAZD NA LATA 2015-2022**

	uczniów, dotyczące budowy, przebudowy bazy sportowej oraz zakupu wyposażenia w placówkach edukacyjnych.
XI.1.1. Edukacja przedszkolna	<ul style="list-style-type: none">• Upowszechnianie wysokiej jakości edukacji przedszkolnej świadczonej w ośrodkach wychowania przedszkolnego (w tym również w innych funkcjonujących formach wychowania przedszkolnego), w szczególności w przedszkolach specjalnych i integracyjnych.
XI.1.2. Kształcenie ogólne	<ul style="list-style-type: none">• Wsparcie szkół i placówek realizujących podstawę programową kształcenia ogólnego (w tym szkół specjalnych) w zakresie przygotowania uczniów do zatrudnienia lub kontynuacji nauki;• Tworzenie w szkołach i placówkach realizujących podstawę programową kształcenia ogólnego warunków dla nauczania opartego na metodzie eksperymentu;• Korzystanie z technologii informacyjno-komunikacyjnych;• Indywidualizacja pracy z uczniem ze specjalnymi potrzebami edukacyjnymi oraz wsparcie ucznia młodszego.
Program Rozwoju Obszarów Wiejskich 2014-2020	
M07 - Podstawowe usługi i odnowa wsi na obszarach wiejskich	
1. Poddziałanie Inwestycje związane z tworzeniem, ulepszaniem lub rozbudową wszystkich rodzajów małej infrastruktury, w tym inwestycje w energię odnawialną i w oszczędzanie energii, obejmuje dwa typy operacji.	<p>Gospodarka wodno – ściekowa: Wsparcie gospodarki wodno – ściekowej wpłynie na rozwój gospodarczy obszarów wiejskich oraz poprawę warunków życia. Działanie przyczynia się do realizacji celu Wspieranie lokalnego rozwoju na obszarach wiejskich oraz poprzez redukcję ścieków wpisuje się w cele przekrojowe UE w zakresie środowiska i klimatu.</p> <p>Budowa lub modernizacja dróg lokalnych: W warunkach utrudnień komunikacyjnych zahamowany jest rozwój lokalnej przedsiębiorczości, ograniczone są możliwości podejmowania przez mieszkańców zatrudnienia poza miejscem zamieszkania oraz korzystania z usług publicznych (edukacja, zdrowie, kultura). Działanie przyczyni się do realizacji celu szczegółowego Wspieranie lokalnego rozwoju na obszarach wiejskich.</p>
2. Poddziałanie Badania i inwestycje związane z utrzymaniem, odbudową i poprawą stanu dziedzictwa kulturowego i przyrodniczego wsi, krajobrazu wiejskiego i miejsc o wysokiej wartości przyrodniczej, w tym dotyczące powiązanych aspektów społeczno-gospodarczych oraz środków w zakresie świadomości środowiskowej.	<p>Ochrona zabytków i budownictwa tradycyjnego: Na obszarach wiejskich znajdują się pojedyncze obiekty zabytkowe, zespoły pałacowo – ogrodowe, zespoły folwarczne, układy tradycyjnej zabudowy, które ulegają stopniowej degradacji, a w przypadku braku środków na ich renowację zostaną całkowicie utracone. Realizacja inwestycji z zakresu ochrony zabytków i budownictwa tradycyjnego przyczyni się do zachowania dziedzictwa kulturowego. Działanie przyczyni się do realizacji celu szczegółowego Wspieranie lokalnego rozwoju na obszarach wiejskich.</p>
3. Poddziałanie Inwestycje w tworzenie, ulepszanie lub rozwijanie podstawowych usług lokalnych dla ludności wiejskiej, w tym rekreacji i kultury	<p>Inwestycje w obiekty pełniące funkcje kulturalne: Mieszkańcy obszarów wiejskich, w porównaniu do mieszkańców miast, mają słaby dostęp do podstawowych usług kulturalnych. Infrastruktura kulturalna na obszarach wiejskich jest niedoinwestowana. Realizacja inwestycji w obiekty pełniące funkcje kulturalne zapewni odpowiednie</p>



**PROGRAM ROZWOJU POD NAZWĄ
STRATEGIA ROZWOJU GMINY UJAZD NA LATA 2015-2022**

<p>oraz powiązanej infrastruktury obejmuje trzy typy operacji:</p>	<p>warunki do organizowania i animowania uczestnictwa społeczności wiejskiej w wydarzeniach artystycznych, kulturalnych czy integracyjnych. Działanie przyczynia się do realizacji celu szczegółowego Wspieranie lokalnego rozwoju na obszarach wiejskich.</p> <p>Kształtowanie przestrzeni publicznej:</p> <p>W wielu miejscowościach wiejskich rozwój przestrzenny nie następuje w oparciu o spójną koncepcję rozwoju przestrzennego, przez co miejscowości przestają być atrakcyjne dla mieszkańców, turystów i inwestorów. Inwestycje dotyczące kształtowania przestrzeni publicznej mają podnieść atrakcyjność obszarów wiejskich i promować rozwój przestrzenny w oparciu o zasady kształtowania polityki przestrzennej. Działanie przyczynia się do realizacji celu szczegółowego Wspieranie lokalnego rozwoju na obszarach wiejskich.</p> <p>Inwestycje w targowiska lub obiekty budowlane przeznaczone na cele promocji lokalnych produktów</p> <p>Budowa i modernizacja infrastruktury handlowej ma na celu stworzenie miejsc gdzie rolnicy będą mogli sprzedawać produkty wytworzone w gospodarstwie. Inwestycje w zakresie targowisk prowadzą do skrócenia łańcucha żywnościowego i zwiększenia udziału rolników w wartości dodanej. Budowa targowisk ułatwi dystrybucję produktów rolnych.</p> <p>Działanie przyczynia się do realizacji celu szczegółowego Lepsze zintegrowanie głównych producentów z łańcuchem żywnościowym poprzez systemy jakości, promocję na rynkach lokalnych i krótkie cykle dostaw, grupy producentów i organizacje międzybranżowe.</p>
--	--